

KOMFORT

Jak zdravotnická technika zlepšuje péči o pacienta | číslo 02 | Léto 2016 (čtvrtletník nejen pro odbornou veřejnost) | www.linet.cz



ZDRAVOTNICTVÍ

Bariatrické lůžko pro nejlepší českou nemocnici

Nemocnice České Budějovice získala od společnosti LINET lůžko Image 3 XXL.

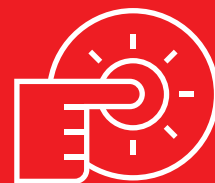
PEČOVATELSTVÍ

Altury slouží jako sociální lůžka v Šumperku

V nemocnici Šumperk je oddělení sociálních lůžek určené pro pacienty v následné péči.

Naléhavá VÝZVA

Dokážeme se postarat o seniory s demencí?





Velká výzva

Dokážeme se postarat o seniory s demencí?

Povědomí o závažnosti stárnoucí populace a také o problematice demence a Alzheimerovy nemoci je poměrně značné. Veřejnost je informovaná, ale málokdo si uvědomuje skutečnou hrozbu a všechny aspekty rychle rostoucího počtu nemocných některým typem stařecké demence.

Hlavními zřizovateli domovů pro seniory v České republice jsou nejen kraje, ale především jednotlivé obce. Vedle nich provozují domovy pro seniory i některé neziskové organizace, církve, ale i soukromé míře investují zejména do staveb nových domovů pro seniory i zaměřené na péči o nemocné s Alzheimerovou nemocí.

STATISTIKY MRAZI

Aktuální zpráva Alzheimer's Disease International, mezinárodní federace

národních asociací, uveřejněná v srpnu 2015, již uvádí, že v roce 2015 na světě žije 46,8 milionu osob s demencí a předpokládá zdvojnásobení tohoto čísla každých 20 let. Podle projekčních studií bude v roce 2030 na světě žít 74,7 milionu a v roce 2050 již 131,5 milionů osob s demencí. V současné době se počet nových případů demence odhaduje na 9,9 milionu za rok.

Situace v ČR kopíruje mezinárodní trendy, ačkoliv je nutné konstatovat, že u nás zatím neexistuje sběr takových dat a jedná se o odhady, ne o reálná data. Na zákla-

dě zahraničních prevalenčních studií se odhaduje aktuální počet osob s demencí v Česku na přibližně 150 tisíc, více než dvě třetiny tohoto počtu ve všech věkových kategoriích tvoří ženy. Studie předpovídají, že v roce 2023 bude demencí trpět 200 tisíc lidí, v roce 2036 pak 300 tisíc.

„ALZHEIMER“ POD DROBNOHLEDEM

Alzheimerova nemoc je neurogenetické onemocnění mozku, při kterém dochází k jeho postupné demenci. Nemoc jako taková má tři stadia, přičemž nástup nemoci a první příznaky jsou většinou celkem nenápadné. Nejdříve jde o obtížné dorozumívání, zapomínání a zakládání věcí. Souběžně se zvyšuje podezřívavost a vztahovačnost. Typické je také popírání problémů a poruchy paměti, dezorientace v čase či bloudění na známých místech. U lidí v této fázi nemoci je možné pozorovat také obtížné rozhodování a bezradnost, ztrátu zájmu o koníčky, známky deprese, projevy úzkosti a agresivity. Rodina a blízcí také vnímají změnu osobnosti nemocného, hlavně sobeckost a egocentričnost.

Pro druhé, střední stádium jsou typické poruchy soudnosti, nekritičnost – celkově prohlubování změn osobnosti. Souběžně

s tím se začíná projevovat neschopnost vykonávat běžné aktivity, jako je vaření a nakupování, a nemocný potřebuje pomoc při vykonávání osobní hygieny a oblékání. Zároveň blízké osoby zaznamenávají stále obtížnější komunikaci, halucinace a stavy zmatenosti. Následkem toho dochází k bloudění a toulání nemocných.

Člověk v poslední fázi nemoci vyžaduje bezpodmínečně péči druhých, většinou ji na kvalitní úrovni a dlouhodobě zajišťují specializovaná zařízení. Nemocní mohou trpět poruchami příjmu potravy, nepoznávají své blízké a nechápu okolní dění. Typická může být ztráta schopnosti souvislé řeči, velké stavy zmatenosti, obtížná chůze, poruchy vylučování moči a stolice. Závěr nemoci bohužel znamená úplnou ztrátu soběstačnosti, upoutání na invalidní vozík, tělesné i duševní chátrání.

PEČUJÍ HLAVNĚ RODINY DOMA

V prvním stádiu nemoci a částečně i v druhém je možné se o nemocného starat v domácím prostředí. Což se tak skutečně děje. Bohužel v drtivé většině

pak zdravotní péči lůžkovou.

O většinu lidí s demencí tedy pečují rodinní příslušníci, v rámci neformální péče a nutno říci, že tato oblast je zcela nezmapovaná. Opět máme jen odhad od mezinárodní odborné společnosti Alzheimer Europe, který předpokládá, že neformální pečovatelé se v ČR starají o přibližně 100 tisíc osob s demencí, což představuje asi dvě třetiny z celkového počtu osob s demencí v ČR.

Z toho je patrné, že domácí péče, a to nejen o seniory nemocné Alzheimerem, je stále na vzestupu. Zatímco na konci minulého tisíciletí služby umožňující péči doma prakticky neexistovaly, v současné době se u nás krystalizuje nabídka potřebných služeb pro pečující doma. Jde jak o zdravotní služby, tak o služby zaměřené čistě na péči a oblast pečovatelské péče.

Mezi podmínky usnadňující a de facto umožňující domácí péči patří i speciální vybavení a nábytek. V tomto ohledu je zcela unikátní Půjčovna LINET, která za výhodných podmínek zapůjčuje na doma vybavení nejvyšší kvality. Jedná

Jak to vidí
Zdeněk Grimm
ředitel obchodu
LINET pro ČR



Poslední dobou zaznamenáváme změnu prostředí v sociálních službách. Začínají vznikat soukromá zařízení pro movitější seniory. Na český trh vstupují západní společnosti, které svá zařízení v České republice vybavují ve stejném standardu jako ve Francii nebo v Německu.

Na místě je pak vyhledat speciální zařízení, ideálně poskytující službu domov se zvláštním režimem. Tento status získávají zařízení na základě kritérií daných ministerstvem práce a sociálních věcí od roku 2006, kdy vstoupil v platnost nový zákon o sociálních službách. Péče v těchto domovech je zaměřena právě na klienty s demencí, ale umožňuje péči i o seniory imobilní, zkrátka ty, kteří nepotřebují akutní zdravotní péči, ale jsou v nejvyšším stupni závislosti na druhých.

Nedávný průzkum ukázal, že přibližně 70 % obyvatel v domovech pro seniory a více než 90 % obyvatel v domovech se zvláštním režimem trpí demencí. Podle České alzheimerovské společnosti je demencí v ČR postižen každý třináctý člověk starší 65 let, každý pátý člověk starší 80 let a každý druhý člověk starší 90 let.

Podle údajů z roku 2010 byla kapacita domovů pro seniory necelých 40 tisíc lůžek a domovů se zvláštním režimem přibližně 10 tisíc lůžek. Data tak ukazují, že přibližně 19 % osob trpících demencí bydlí v domovech pro seniory a přibližně 6 % pak v domovech se zvláštním režimem. Z toho vyplývá, že kapacita těchto zařízení bohužel nepokrývá potřeby nemocných.

WWW.LINET.CZ/DETIL

Ekonomické dopady

Stárnutí populace a také vzrůstající počet nemocných Alzheimerovou nemocí řeší také ekonomové. Náklady na péči totiž nejsou zanedbatelné. Celkové náklady na Alzheimerovu nemoc a obdobná onemocnění v rámci dvaceti sedmi států Evropské unie byly v roce 2005 odhadnuty na 130 miliard euro za rok. Náklady na jednu osobu s demencí pak představovaly přibližně 21 000 euro za rok. správná léčba a vhodná péče mohou významným způsobem zpomalit průběh onemocnění a oddálit pokročilá stadia nemoci. Vést k úsporám může prodloužení soběstačnosti pacienta s demencí a udržení rodinných pečujících ekonomicky aktivních.



případů sami nemocní ani ti, kteří o ně pečují, pravděpodobně nevědí, že jde o počínající Alzheimerovu nemoc. To potvrzují oficiální sesbíraná data. Podle výzkumného šetření Ústavu zdravotnických informací a statistiky České republiky (www.uzis.cz) bylo v roce 2011 v rámci ambulantní péče léčeno v ČR pouze 14 932 pacientů s Alzheimerovou chorobou. Jsou k dispozici také odhady uveřejněné Českou alzheimerovskou společností, které ukazují, že jen 26 % pacientů s demencí využívá ambulantní zdravotní péči a necelých 6 %

se jak o elektricky polohovatelná lůžka, tak o sofistikované aktivní matrace, zabraňující vzniku dekubitů. K dispozici jsou i další výrobky z portfolia LINETu (více informací o půjčovně LINET najdete na straně 9).

JE LŮŽEK DOST?

Zatímco počáteční fáze demence seniorů je možné zvládnout doma za pomoci speciálních služeb a vybavení, v třetím stadiu nemoci začíná jít do tuhého. Péče už je nejen nesmírně psychicky náročná, ale i zdravotní stav klientů je velmi vážný.



Slavnostní otevření oddělení sociálních lůžek proběhlo v březnu.

Na svazích Jeseníků

Nemocnice Šumperk má spádovou oblast přes 150 tisíc obyvatel a je typickou regionální nemocnicí se základními obory zdravotnické péče. Vzhledem k poloze v horské oblasti je jejím nosným oborem ortopedie a traumatologie, v rámci kterého nemocnice disponuje velice kvalitním týmem pod vedením primáře MUDr. Zdeňka Štěpána, který se svým týmem ročně provede okolo 3000 operací, z toho 600 endoprotetických. Zdejší pracoviště léčí pacienty z celé republiky a zahraničí.

Altury slouží jako sociální lůžka v Šumperku

Nemocnice Šumperk má za sebou bohatou historii, současnost naplněnou pozitivními změnami, které se promítají do stále rostoucí kvality péče.

Nové oddělení sociálních lůžek se nachází v prvním patře pavilonu F. Má kapacitu 15 lůžek a pro pacienty se sníženou nebo zcela omezenou soběstačností zvolilo vedení nemocnice lůžka Altura Thema. „S lůžky od LINETu máme v nemocnici dlouholeté zkušenosti a jsme s nimi velmi spokojeni, proto jsme rádi, že s firmou i nadále spolupracujeme a využíváme jejich kvalitní výrobky. V současné době jsme také na sociální úsek získali křesla Softlin Komfort, která jsou u našich uživatelů velmi oblíbená a současně vhodně dopl-

ňují interiér nového oddělení,“ vysvětlila Bc. Martina Souralová, náměstkyně pro nelékařské zdravotnické profese v Nemocnici Šumperk, volbu lůžek. Lůžka Altura Thema jsou plně elektricky polohovatelná, jsou vybavena průběžnými postranicemi, které chrání před pádem z lůžka. Cenovou vlastností je i design, lůžka jsou navržena v dřevěných dekorech a navozují pocit útulnosti a domácího prostředí. Společně s lůžky nemocnice vybrala i kvalitní antidekubitní matrace pro prevenci i podporu léčby dekubitů. Matrace Virtuoso představují špičku v antidekubitní péči, pracují

na alternujícím principu, čímž dosahují efektu nulového tlaku na pokožku. Pacienti na pokojích mají ještě k ruce stolky k lůžkům, konkrétně jde o barevně sladěné stolky Eleganza Classic s jídelní deskou.

O SOCIÁLNÍ SLUŽBY VE ZDRAVOTNICKÉM SEKTORU JE VELKÝ ZÁJEM

Celé oddělení je koncipováno, aby maximálně vycházelo vstříc pacientům, ale i jejich rodinným příslušníkům, kteří je navštěvují. „Řešili jsme velikost pokojů, počet lůžek, maximálně máme třílůžkový pokoj, rozmístění nábytku na pokojích, oddělení lůžek k zajištění intimity pro uživatele nebo i použití správných a vhodných barev pro vytvoření příjemné atmosféry,“ přiblížila Bc. Martina Souralová. „Součástí oddělení je společenská místnost, kde si mohou uživatelé posedět s návštěvou, uvařit si kávu, podívat se na televizi nebo si pustit oblíbený film. Podařilo se také zpřístupnit balkón, který určitě využijeme v letních měsících pro příjemné posezení na čerstvém vzduchu,“ doplňuje obrázek nového oddělení náměstkyně šumperské nemocnice.

O tom, že otevření sociálních lůžek byl krok správným směrem, svědčí velký zájem ze strany pacientů a jejich rodin. „V současné době je kapacita lůžek plně obsazená a registrujeme další zájemce,“ potvrzuje náměstkyně. A lze očekávat, že zájem o kvalitní následnou péči v rámci zdravotnického zařízení bude i nadále růst.

A kdo může žádat o přijetí na oddělení? Primárně jsou to pacienti Nemocnice Šumperk, konkrétně jde o pacienty ošetrovatelského úseku oddělení Interna II. Odtud je pacient na základě podané žádosti přijat na sociální úsek. Pokud není možné přijmout člověka z kapacitních důvodů, existuje v šumperském regionu široká škála sociálních služeb, od těch terénních, jako jsou například osobní asistence a pečovatelské služby, až po pobytové, jako jsou například denní centra, domy s pečovatelskou službou, domovy pro seniory, domovy se zvláštním režimem či respitní služby.

DĚLKA POBYTU NA ODDĚLENÍ

Sociálních lůžek v Nemocnici Šumperk je nastavena na dobu určitou – maximálně však jeden rok. Další péče o tyto klienty

je poskytována individuálně na základě vyhodnocení stavu a sociálního zázemí konkrétního člověka. Někteří klienti se vrací domů, kde rodina připravila vhodné podmínky pro poskytování péče, většina klientů návazně využívá péči v pobytových sociálních zařízeních, především v domovech pro seniory.

STAVEBNÍ HOREČKA POKRAČUJE

Na skončenou rekonstrukci a zahájení provozu oddělení sociálních lůžek plynule navázala největší akce v novodobé historii nemocnice. V březnu byla zahájena stavba nového pavilonu, která je v současné době v plném proudu. A co bude výsledkem stavební horečky, která by měla kompletně skončit v listopadu letošního roku? Moderní pracoviště, kde najde místo nový přístroj magnetická rezonance, do budovy se také přestěhují některé ambulance a také mamografické pracoviště.

„Pro nemocnici je to největší investice a známka dobré kondice. To nejdůležitější je, že akcionář vnímá potřeby obyvatel a uvolnil prostředky na stavbu pavilonu, kde bude umístěna nová magnetická rezonance, která se v současné době stává běžným vybavením nemocnice naší velikosti. Pacienti tak nebudou muset tyto služby vyhledávat ve vzdálených lokalitách a výrazně zkrátíme čekací doby na toto vyšetření,“ okomentoval investici předseda představenstva MUDr. Radan Volnohradský. Pavilon je koncipován s výhledem do budoucna a přinese nový komfort jak pro pacienty, tak pro zaměstnance. Budova je navržena jako dvoupodlažní a s ostatními pavilony bude spojena koridorem. Pacienti tak nebudou zatěžováni složitými venkovními přesuny a vyšetření budou moci podstoupit „pod jednou střešou“. V přízemí pavilonu se bude nacházet bude díky špičkové technologii sloužit nejen k běžným vyšetřením, ale lékaři na ni budou moci provádět i specializovaná vyšetření. Velmi krátká délka tunelu a systém potlačení hluku umožní na přístroji vyšetřovat i ty pacienty, kteří trpí strachem ze stísněného prostoru. Magnetická rezonance bude navíc vybavena větším vyšetřovacím otvorem, což umožní diagnostikovat i silnější pacienty.

WWW.NEMOCNICESUMPERK.CZ

Nemocnice Šumperk

Má spádovou oblast přes 150 tisíc obyvatel a je typickou regionální nemocnicí se základními obory zdravotnické péče. Vzhledem k poloze v horské oblasti je jejím nosným oborem ortopedie a traumatologie, v rámci kterého nemocnice disponuje velice kvalitním týmem pod vedením primáře MUDr. Zdeňka Štěpána, který se svým týmem ročně provede okolo 3000 oper.



Slavnostní otevření oddělení sociálních lůžek proběhlo v březnu.



Základním vybavením pokojů jsou lůžka Altura Thema.



Některá lůžka jsou doplněna aktivní antidekubitní matrací Virtuoso.

Vyberte si tu pravou!

Chytrá a krásná rodina lůžek Sentida



100%
prevence pádu
při vytažení 4 postranic



Prevence pádů a celková bezpečnost je jedním z nejdůležitějších úkolů při péči o seniory a lidi se sníženou pohyblivostí. Pády a následná zranění totiž mohou znamenat nejen komplikaci pro kvalitu života, ale mohou mít i fatální následky. Limitující je i pocit ohrožení a strach z pádu, který u starších lidí omezuje jejich fyzické aktivity, způsobuje nedostatek sebevědomí a následně sociální izolaci. Ucelený systém bezpečnosti na lůžkách Sentida zahrnuje bezpečnou nízkou polohu, unikátní dělené či průběžné postranice, noční podsvětlení lůžka a další prvky.

PRO NEZÁVISLOST I OCHRANU

Dělené postranice jsou v oboru pečovatelsví všeobecně pozitivně přijímané. Nabízejí totiž současně dva benefity: ležícího klienta ochrání a přitom nejsou omezujícím prostředkem. Patentované postranice SafeFree® na lůžku Sentida nabízejí nejen variabilní nastavení 4 jednotlivých postranic, ale podle potřeby lze zvolit i jejich výšku. Personál, ale především klient mají tak k dispozici velké množství kombinací možností, jak postranice na základě jeho stavu, přání a potřeb nastavit.

Pokud nejsou postranice potřeba, je možné je zcela zasunout pod ložnou plochu a získat tak bezbariérové lůžko.

Poloha postranic nad ložnou plochou vymezuje výrazněji prostor lůžka a poskytuje první stupeň ochrany před pádem v kombinaci s nízkou polohou lůžka.

Standardní výška postranic zcela ochraňuje před pádem a zároveň díky možnosti nechat nožní část postranice v nízké poloze neomezuje klienta v pohybu. Funkce postranic není jen ochranná, ergonomický tvar „padne“ skvěle do ruky a může poskytnout oporu při mobilizaci nebo při pohybu v rámci lůžka.

100% prevenci pádu zajistí vytažení všech 4 postranic. V případě klientů vyžadujících tento způsob ochrany je k dispozici lůžko Sentida navržené ve variantě s průběžnými postranicemi.

Bezpečnost, komfort a krása.

To jsou bezesporu nejdůležitější atributy rodiny pečovatelských lůžek Sentida. Tato funkční lůžka v přitažlivém designu poskytují pohodlí a psychickou pohodu jak klientům domovů pro seniory, ale usnadňují také náročnou, každodenní práci pečovatelek.



Dae lamus velest, ullorum, as minctur eribus sum aut magnam erupitat.



Dae lamus velest, ullorum, as minctur eribus sum aut magnam erupitat.

Punc výjimečnosti

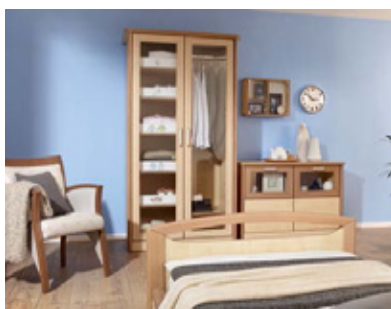
To jsou bezesporu ue voles qui nullabor aut aut accumenim quature perciiste eribus comnist aut venimus simaio debit facearum.



Dae lamus velest, ullorum, as minctur eribus sum aut magnam erupitat.



Dae lamus velest, ullorum, as minctur eribus sum aut magnam erupitat.



Dae lamus velest, ullorum, as minctur eribus sum aut magnam erupitat.

BUĎ MOBILNÍ

A to nejen díky kolečkům na podvozku, lůžko Sentida má unikátní funkci – strategii 3 STOP, díky níž během výškového polohování se automaticky zastaví ve třech klíčových pozicích. Ve 27 cm nad podlahou se jedná o bezpečnou nízkou polohu pro ochranu před pádem. Druhou přednastavenou pozicí je stanovena výška 41 cm, kde jde o optimální výchozí polohu pro vstávání z lůžka. Ve výšce 80 cm personál ideálně pracuje s klientem na lůžku – nemusí si nezdravě ohýbat záda při vyšetřování, hygieně a dalších potřebných každodenních úkonech.

VŠE PRO KOMFORT

Přinést co největší pohodlí a zvýšit kvalitu života lze i pomocí lůžek. Sentida je proto vybavena unikátní ložnou plochou. Technologie BiNetic® napomáhá optimálnímu rozložení váhy klienta a tím i redukci tlaku zejména v rizikových partiích. Antidekubitní efekt přináší i dvojitá autoregrese, díky níž dochází k rozšíření prostoru v pánevní oblasti při polohování – polohování je pro ležící více komfortní a je i menší tlak na pánevní oblast.

Lůžka Sentida se také umí přizpůsobit různé tělesné konstituci klientů. Integrované prodloužení lůžka umí zvětšit lůžko z 200 cm na 210 nebo 220 cm.

PUNC VÝJIMEČNOSTI

První dojem bývá nejdůležitější, a nejenak je to i u nábytku a dalšího zařízení interiéru. Lůžka Sentida se kromě technologické vyspělosti vyznačují zároveň typickým designem, který udává trend v pečovatelském sektoru. Barevná škála dekorů nabízí možnost lůžko dokonale sladit s ostatním interiérem, který díky esteticky zdařilému lůžku získává punc výjimečnosti. Různé tvary čel lůžek vyhoví vašim požadavkům jak na funkčnost, tak na vizuální stránku lůžka.

CHYTRÁ OCHRANA SE SAFESENSE®

Progresivní a chytré funkce získávají v oblasti pečovatelsví stále větší opodstatnění a oblibu. Technologické inovace pomáhají zajistit bezpečí a chránit klienty, zároveň personálu ulehčují náročnou práci. Jednou z těchto novinek je bezpečnostní systém SafeSense®. Inteligentní asistent

na základě informací ze senzorů rozmístěných na lůžku rozpozná, že klient opustil lůžko, a tuto změnu signalizuje aktivací nočního podsvětlení lůžka. Když se klient na lůžko vrátí, světlo přestane svítit. Systém SafeSense® může být napojen i na centrální sesterský systém, takže rozšiřuje informace o dění v pokojích a personál může včas zasáhnout v případě potřeby. Přidanou hodnotou této technologie je kompatibilita se všemi lůžky LINET vyrobenými po roce 2002 a můžete jím vaše lůžka vybavit dodatečně.

RODINA LŮŽEK SENTIDA

Značka Sentida zastřešuje skupinu lůžek se společnými vlastnostmi i variabilními prvky. Základní platformu vlastností nabízí Sentida 1. Lůžka Sentida 3, 4, 5 a 6 se liší různými prvky. Váš regionální obchodní zástupce LINETu Vám bezesporu na základě analýzy Vašich požadavků a potřeb pomůže vybrat tu správnou.

Unikátní místo v rodině patří lůžku Sentida 7-i. Špičkový model je vybavený inteligentními funkcemi, které naznačují, kudy povedou trendy v pečovatelsví. Posuďte sami: je vybaveno zařízením pro monitorování váhy, systémem SafeSense®, bezpečnostními senzory a mobilizačními prvky, které klientům pomáhají v procesu vertikalizace.

Exped quiandem vero dolum earia ipsandi onecum, velendu cimagnis as dolore cor a ea cone omnis se sume ventet aut et quo expliam autem que recti cum vendis excerch illessi tionsequi beatis ducil ent labore nectorum et ut dolores ullabo. Ut labor aut qui arume voluptia aligenis dipitam sera qui ut audam, venti to dignaturio blaccab orianis essero est, atam, nit veliquas eosapid ma que exererferis modi berem que maxim vollupt atquos consedi ciisit ma pro odi aut ut voluptatem laut litam id quis autaestibus, officiae necepre pratio. Et et excearia sam iliquod isquasp ellatibusam, omnimin veliquam ipsaperatur aliquam illorro conserumquia as peditione et ea iligeni sitatium eris sed que qui in res venimin cturior esequia quatur?

Mod modi odicienimet autem. Nem fugiae. Rum qui ommodit etur? Quiberum est, temoluptatur modi consequi nusdaer ferrum fugia doloremmodis explabo rroivid min eum ea volorae a dolore quunde .

21 lůžek Sentida

pro jesenické seniory



Moderní přístavba Domova pro seniory Jeseník

Na konci loňského roku dostaly sociální služby v Jeseníku zcela novou podobu. Zdejší obyvatelé najdou v nově otevřeném Centru sociálních služeb Jeseník nejen chráněné bydlení (stejně jako v někdejších Pensiónu pro seniory), ale také denní stacionář a především domov pro seniory vybavený moderními pečovatelskými lůžky Sentida.

Domov pro seniory, díky němuž se místní senioři nemusí na sklonku života stěhovat z Jeseníku, sídlí v krásné moderní přístavbě, ale částečně také ve zrekonstruované části původní budovy na okraji města v Beskydské ulici. Součástí areálu je také nová vstupní část a prosklený koridor spojující dvě hlavní obytné části.

Nová budova „A“ byla postavena v letech 2014–15 a pojetím klade velký důraz na prostornost, dostatek světla a maximální propojení s okolní přírodou. Proto jsou pokoje a další místnosti vybaveny velkými okenními plochami, podle potřeby stíněnými elektricky ovládanými venkovními roletami. Moderní technologie a kvalita zpracování jsou podle starosty města Jeseník, které je zřizovatelem Centra sociálních

služeb, celkově typické pro nedávno skončenou stavbu.

Novostavba má kapacitu 21 lůžek v 5 dvoulůžkových a 11 jednolůžkových pokojích. Pokoje jsou vybaveny lůžky Sentida. „Elektrické polohování usnadňuje práci ošetřovatelům a pro naše uživatele je také velice komfortní. Sami si lůžko většinou ovládat nemohou, ale třeba návštěvy jim pomohou a snadno nastaví polohu, která je pro ně momentálně nej pohodlnější,“ zhodnotila lůžko Sentida Iveta Patáková, vrchní sestra domova pro seniory.

Velkým plusem je podle ní i estetická stránka. „Lůžka jsou pěkná, jsou obložena hezkým dřevem a v nových interiérech působí moc dobře,“ doplnila. „Oceňujeme i dělené postranice, díky nimž nejsou uživatelé na lůžku uzavřeni, ale přitom zůstávají chráněni před pádem,“ doplnila výčet výhod nových lůžek. Bezpečnost klientů jistí nejen kvalitní lůžka, ale také integrované signalizační zařízení pacient-sestra. Součástí každého pokoje je i koupelna pro imobilní klienty, kuchyňky, centrální koupelna a zázemí pro pracovníky přímé péče. V přízemí budovy je pro hosty.

Domov pro seniory Jeseník

Omnis as ipiet quid quissi cuscia verumquas etur aut eture cuptaec uptate qui aut rerio. Nam quid unt maxim sam, volor aut aut optatin et volorporit ea velicatur se moluptas ium que voluptium autet ressimus el id etur, ernam volori atur, inciet ad quiscidebit omnimod itatur sim et ium que esed qui rempero moluptur aut hicae susdam fuga. Ut utem entinve llandam, tenemporeri reptas Omnis as ipiet quid quissi cuscia verumquas etur aut eture cuptaec uptate qui aut rerio. Nam quid unt maxim sam, volor aut aut.



Pokoje jsou vybaveny komfortními lůžky Sentida.



Důraz je kladen na přirozené světlo a propojení s přírodou.

WWW.DOMOVJESENIK.CZ



Altury slouží jako sociální lůžka v Šumperku

Nemocnice Šumperk má za sebou bohatou historii, současnost naplněnou pozitivními změnami, které se promítají do stále rostoucí kvality péče.

Nové oddělení sociálních lůžek se nachází v prvním patře pavilonu F. Má kapacitu 15 lůžek a pro pacienty se sníženou nebo zcela omezenou soběstačností zvolilo vedení nemocnice lůžka Altura Thema. „S lůžky od LINETu máme v nemocnici dlouholeté zkušenosti a jsme s nimi velmi spokojeni, proto jsme rádi, že s firmou i nadále spolupracujeme a využíváme jejich kvalitní výrobky. V současné době jsme také na sociální úsek získali křesla Softlin Komfort, která jsou u našich uživatelů velmi

oblíbená a současně vhodně doplňují interiér nového oddělení,“ vysvětlila Bc. Martina Souralová, náměstkyně pro nelékařské zdravotnické profese v Nemocnici Šumperk, volbu lůžek. Lůžka Altura Thema jsou plně elektricky polohovatelná, jsou vybavena průběžnými postranicemi, které chrání před pádem z lůžka. Ceněnou vlastností je i design, lůžka jsou navržena v dřevěných dekorech a navozují pocit útulnosti a domácího prostředí. Společně s lůžky nemocnice vybrala i kvalitní antidekubitní matrace pro prevenci i pod-

poru léčby dekubitů. Matrace Virtuoso představují špičku v antidekubitní péči, pracují na alternujícím principu, čímž dosahují efektu nulového tlaku na pokožku. Pacienti na pokojích mají ještě k ruce stolky k lůžkům, konkrétně jde o barevně sladěné stolky Eleganza Classic s jídelní deskou.

O SOCIÁLNÍ SLUŽBY VE ZDRAVOTNICKÉM SEKTORU JE VELKÝ ZÁJEM

Celé oddělení je koncipováno, aby maximálně vycházelo vstříc pacientům, ale i jejich rodinným příslušníkům, kteří je

navštěvují. „Řešili jsme velikost pokojů, počet lůžek, maximálně máme třílůžkový pokoj, rozmístění nábytku na pokojích, oddělení lůžek k zajištění intimity pro uživatele nebo i použití správných a vhodných barev pro vytvoření příjemné atmosféry,“ přiblížila Bc. Martina Souralová. „Součástí oddělení je společenská místnost, kde si mohou uživatelé posedět s návštěvou, uvařit si kávu, podívat se na televizi nebo si pustit oblíbený film. Podařilo se také zpřístupnit balkón, který určitě využijeme v letních měsících pro příjemné posezení na čerstvém vzduchu,“ doplňuje obrázek nového oddělení náměstkyně šumperské nemocnice.

O tom, že otevření sociálních lůžek byl krok správným směrem, svědčí velký zájem ze strany pacientů a jejich rodin. „V současné době je kapacita lůžek plně obsazená a registrujeme další zájemce,“ potvrzuje

náměstkyně. A lze očekávat, že zájem o kvalitní následnou péči v rámci zdravotnického zařízení bude i nadále růst.

A kdo může žádat o přijetí na oddělení? Primárně jsou to pacienti Nemocnice Šumperk, konkrétně jde o pacienty ošetrovatelského úseku oddělení Interna II. Odtud je pacient na základě podané žádosti přijat na sociální úsek. Pokud není možné přijmout člověka z kapacitních důvodů, existuje v šumperském regionu široká škála sociálních služeb, od těch terénních, jako jsou například osobní asistence a pečovatelské služby, až po pobytové, jako jsou například denní centra, domy s pečovatelskou službou, domovy pro seniory, domovy se zvláštním režimem či respitní služby.

DĚLKA POBYTU NA ODDĚLENÍ

Sociálních lůžek v Nemocnici Šumperk je nastavena na dobu určitou – maximálně však jeden rok. Další péče o tyto klienty je poskytována individuálně na základě vyhodnocení stavu a sociálního zázemí konkrétního člověka. Někteří klienti se vracejí domů, kde rodina připravila vhodné podmínky pro poskytování péče, většina klientů návazně využívá péči v pobytových sociálních zařízeních, především v domovech pro seniory.

STAVEBNÍ HOREČKA POKRAČUJE

Na skončenou rekonstrukci a zahájení provozu oddělení sociálních lůžek plynule navázala největší akce v novodobé historii nemocnice. V březnu byla zahájena stavba nového pavilonu, která je v současné době v plném proudu. A co bude výsledkem stavební horečky, která by měla kompletně



Některá lůžka jsou doplněna aktivní antidekubitní matrací Virtuoso.



Slavnostní otevření oddělení sociálních lůžek proběhlo v březnu.

Nemocnice Šumperk, má za sebou bohatou historii, současnost naplněnou pozitivními změnami, které se promítají do stále rostoucí kvality péče naplněnou pozitivními změnami, které se promítají do stále rostoucí.

.....
skončit v listopadu letošního roku? Moderní pracoviště, kde najde místo nový přístroj magnetická rezonance, do budovy se také přestěhují některé ambulance a také mamografické pracoviště.

.....
„Pro nemocnici je to největší investice a známka dobré kondice. To nejdůležitější je, že akcionář vnímá potřeby obyvatel a uvolnil prostředky na stavbu pavilonu, kde bude umístěna nová magnetická

rezonance, která se v současné době stává běžným vybavením nemocnice naší velikosti. Pacienti tak nebudou muset tyto služby vyhledávat ve vzdálených lokalitách a výrazně zkrátíme čekací doby na toto vyšetření,“ okomentoval investici předseda představenstva MUDr. Radan Volnohradský. Pavilon je koncipován s výhledem do budoucna a přinese nový komfort jak pro pacienty, tak pro zaměstnance. Budova je navržena jako dvoupodlažní a s ostatními pavilony bude spojena koridorem. Pacienti tak nebudou zatěžováni složitými venkovními přesuny a vyšetření budou moci podstoupit „pod jednou střechou“. V přízemí pavilonu se bude nacházet centrální recepce a pracoviště magnetické rezonance. Podle předsedy představenstva bude díky špičkové technologii sloužit nejen k běžným vyšetřením, ale lékaři na ni budou moci provádět i specializovaná vyšetření. Velmi krátká délka tunelu a systém potlačení hluku umožní na přístroji vyšetřovat i ty pacienty, kteří trpí strachem ze stísněného prostoru. Magnetická rezonance bude navíc vybavena větším vyšetřovacím otvorem, což umožní diagnostikovat i silnější pacienty.

Do druhého poschodí nového pavilonu se pak přesune mamografické pracoviště. „Nový mamografický přístroj nabídne ještě přesnější zobrazení tkáně, takže díky němu lékaři odhalí daleko přesněji změny ve tkáních. Mamograf bude navíc vybaven systémem, který při vyšetření umožní u každé ženy individuálně nastavit míru stlačení prsu podle typu a tvaru její prsní tkáně. Kvalita poskytne .

.....
WWW.NEMOCNICESUMPERK.CZ



Cenné trofeje pro lůžko Image 3

Speciální lůžko Image 3 W získalo v posledních měsících hned tři prestižní mezinárodní ocenění.

Speciální lůžko Image 3 W získalo v posledních měsících hned tři prestižní mezinárodní ocenění – IF Design Award, Plus X Award a M&K AWARD. Tyto ceny navazují na řadu předchozích trofejí za design a inovace, které LINET v minulosti získal.

Model Image 3 W je naprosto specifické lůžko konstrukčně vhodné pro čištění v automatických né pro čištění v automatických průmyslových myčkách. „Je opravdu průmyslových myčkách. „Je opravdu neuvěřitelné, že jsme s Image 3 W získali hned tři prestižní ocenění. Velmi si této skutečnosti vážíme. Ocenění patří všem, kteří se na vývoji lůžka podíleli. Jedná se o dokonalé spojení designu a funkce,“ říká Iveta Kinterová, produktová manažerka společnosti LINET.

Lůžko Image 3 W získalo kromě celosvětově uznávané ceny IF za produktový design také titul Plus X Award. Jde o nejvyšší světové ocenění za technologie, sport a životní styl a lůžko LINETu bodovalo.

WWW.IMAGE3.CZ

LINET JE 7 NEJOBDIVOVANĚJŠÍ FIRMOU V ČESKU

Společnost LINET se v letošním 18. ročníku žebříčku 100 obdivovaných firem České republiky poprvé objevila v hlavní kategorii a hned se umístila v první desítku. Sedmá příčka je o to větším úspěchem, že mezi nejlepšími byla jedinou společností zaměřenou tzv. B2B, ostatní míří na koncového zákazníka a masivně investují do marketingu vlastních produktů.

„Mám velkou radost z našeho umístění a jsem hrdý, že jsme se ocitli ve společnosti tak úspěšných firem.“

WWW.IDNES.CZ



RATIAS DESSI DERI QUO BERCIMO STIATAS INISTIUM VELLATU SCIATI DOLOREM QUI A SO NAM VOLLACERAE.

Ratias dessi deri quo bercimo stiatas inistium vellatu sciati dolorem qui a so nam vollacerae. Et pa por restrume nam vollacerae. Et pa por restrume lorum endicid eos nam vollacerae. Et pa por restrume por aut aut moditi reur? Qui conest latur, simporum adis que nulparum vene doluptur? Sed et re saestio con rerro dolum elique vitaqui ario. Ri andit qui commolo remquo ius, vel inctor aut quo di aut et volupta tatatur alibus volorer chicia sundi ventibuscia di voles mod quaspie

WWW.IDNES.CZ

RATIAS DESSI DERI QUO BERCIMO STIATAS INISTIUM VELLATU SCIATI DOLOREM QUI A SO NAM VOLLACERAE.

Ratias dessi deri quo bercimo stiatas inistium vellatu sciati dolorem qui a so nam vollacerae. Et pa por restrume nam vollacerae. Et pa por restrume lorum endicid eos nam vollacerae. Et pa por restrume por aut aut moditi reiur? Qui conest latur, simporum adis que nulparum vene doluptur? Sed et re saestio con rerro dolum elique vitaqui ario. Ri andit qui commolo remquo ius, vel inctor aut quo di aut et volupta tatatur alibus volorer chicia sundi ventibuscia di voles mod quaspie

WWW.LINET.CZ



RATIAS DESSI DERI QUO BERCIMO STIATAS INISTIUM VELLATU SCIATI DOLOREM QUI A SO NAM VOLLACERAE.

Ratias dessi deri quo bercimo stiatas inistium vellatu sciati dolorem qui a so nam vollacerae. Et pa por restrume nam vollacerae. Et pa por restrume lorum endicid eos nam vollacerae. Et pa por restrume por aut dolum vel inctor aut quo di aut et volupta tatatur alibus volorer chicia sundi ventibuscia di voles mod quaspie

WWW.LINET.CZ

RATIAS DESSI DERI QUO BERCIMO STIATAS INISTIUM VELLATU SCIATI DOLOREM QUI A SO NAM VOLLACERAE.

Ratias dessi deri quo bercimo stiatas inistium vellatu sciati dolorem qui a so nam v nam vollacerae. Et pa por restrume tatur alibus volorer ollacer nam vollacerae. Et pa por restrume tatur alibus volorer ae. Et pa por restrume nam vollacerae. Et pa vpo nam vollacerae. Et pa por restrume tatur alibus volorer r restrume tatur alibus volorer chicia.

WWW.IDNES.CZ

LŮŽKO MULTICARE ZABODOVALO NA SYMPOZIU ISICEM V BRUSELU

Ratias dessi deri quo bercimo stiatas inistium vellatu sciati dolorem qui a so nam vollacerae. Et pa por restrume nam vollacerae. Et pa por restrume lorum endicid eos nam vollacerae. Et pa por restrume por aut aut moditi r restrume por aut aut moditi reiur? Qui conest latur, simporum adis eiur? Qui conest latur, simporum adis que nulparum vene doluptur? Sed et re saestio con rerro dolum elique vitaqui ario. Ri andit qui commolo remquo ius, vel inctor aut quo di aut et volupta tatatur alibus volorer chicia sundi ventibuscia di voles mod quaspie

WWW.LINET.CZ

