

# komfort

**LINET**

ČÍSLO 01  
BŘEZEN 2014  
ČTVRTLETNÍK NEJEN  
PRO ODBORNOU VEŘEJNOST  
[WWW.LINET.CZ](http://WWW.LINET.CZ)

Jak zdravotnická technika zlepšuje péči o pacienta

Péčovatelství

## Kurzy LINET Scholaris v praxi

Specializovaný kurz o vlivu prostředí na demenci absolvovali zaměstnanci domu Kněžny Emmy v Neratovicích. Pomůže jim zajistit kvalitní péči o seniory v domově se zvláštním režimem.

Zdravotnictví

## Novinka roku Eleganza 2

Nová generace lůžek navazuje na předchozí model Eleganza Smart a zároveň přináší plejádu nových vlastností a funkcí zkvalitňujících péči o pacienty.

# Transport lůžek pod drobnohledem

# Editorial

## Nekončící příliv inovací



Nový rok je vždy časem bilancí. Jsem moc rád, že loňský rok byl pro nás v mnoha ohledech nebyvale úspěšný. Podařilo se nám dokončit práci na nové flotile našich lůžek a matrací. Doplňili jsme řadu Eleganza o standardní lůžko Eleganza 1. Ekonomické elektricky polohovatelné lůžko moderních parametrů nám chybělo a není divu, že hlavně díky vynikajícímu poměru kvalita/cena se začalo velmi dobře prodávat. Závěr roku patřil premiéře Eleganzky 2, nástupkyni našeho nejpůvodnějšího lůžka Eleganza Smart. České veřejnosti Eleganzku 2 představujeme v tomto čísle Komfortu a já přeji lůžku, aby mělo podobně pozitivní přijetí nejen tady v Česku, ale i v zahraničí. Novou tvář má i lůžko Image 3 a zcela

nové je dětské lůžko Tom 2. Tento nezbytný pomocník na dětských odděleních dostal elektrické polohování, sloupovou jednotku a hlavně unikátní teleskopické postranice. Novinkou je také další generace aktivních antidekubitních matrací Virtuoso 2 a Precioso 2, ale i integrovaná matrace Symbioso.

Další inovací je transportní jednotka i-Drive Power®, elektricky poháněné 5. kolečko. Tato převratná technologie přináší zcela nový rozměr do transportu lůžek. Pohyb s lůžkem patří k denní rutině v nemocnicích a přitom se řadí k těm fyzicky nejnáročnějším. Dobré jízdní vlastnosti a snadná manévrovatelnost mohou výrazně usnadnit práci personálu. V hlavním tématu Komfortu si můžete přečíst, jaké technologie z LINETu vám jízdu s lůžkem mohou ulehčit.

Velkou podporu věnuje LINET vzdělávání. Vzdělávací středisko LINET Scholaris průběžně školí zdravotníky a pečovatele. Jak takové kurzy vypadají, prozrazuje v rozhovoru Jaroslav Látal z neratovického domova pro seniory. LINET Scholaris také přijel do Domova pro seniory Pohoda v Turnově. Byli jsme u toho a zároveň jsme si tento neobyčejný a opravdu pohodový domov prohlédli.

Přeji příjemné čtení.

**Tomáš Kolář,**

výkonný ředitel LINETu

## Sledujte LINET na YouTube!

[www.youtube.com/LinetMarketing](http://www.youtube.com/LinetMarketing)

Závěr minulého a počátek letošního roku přinesl nadílku nových videí sdílených na speciálním kanálu LINET na serveru [www.youtube.com](http://www.youtube.com).

Především doporučujeme fiktivní dokument Sentinel o celosvětové závislosti na lůžkách značky LINET. Reportér pátrá i po příčinách náhlého nedostatku nemocničních lůžek.

Podívejte se a zjistíte, zda se tzv. linetismus netýká i vás!

Další zajímavá videa jsou věnována největším veletržním akcím z poslední doby, podívejte se na reportáže z Düsseldorfu u z veletrhu Medica nebo na reportáž z Moskvy, jak vypadala prezentace LINETu na výstavě Zdravookhraneniye (Rusko). Posledním příspěvkem je dubajský veletrh Arab Health 2014.



# BÝT OBJEKTEM TOUHY, NE POUHÉ VOLBY



### komfort

o zdravotnické technice řešíme přání a panství

čtvrtletník, březen 2014, 11. ročník, číslo 01  
zdarma

#### Vydává

LINET spol. s r. o.  
Železčice 5, 274 01 Slaný  
Česká republika  
tel.: +420 312 576 111, fax: +420 312 522 668  
e-mail: [info@linet.cz](mailto:info@linet.cz), [www.linet.cz](http://www.linet.cz)

#### Redakce

Agentura 4JAN  
Mgr. Silvie Neumannová, Ing. Jana Barčáková,  
Lea Hrabětová  
Varšavská 40, 120 00 Praha 2  
tel.: +420 222 241 353, fax: +420 222 242 408  
e-mail: [neumannova@4jan.cz](mailto:neumannova@4jan.cz)

#### Redakční rada

Zdeněk Grimm, Pavlína Horová,  
Michaela Domerecká

#### Grafická úprava a zpracování

Multimedia atelier s. r. o.  
Ivo Kubát, Jiří Masojídek

#### Tisk

Garamond s. r. o.

Registrace MK ČR E 15240

LINET je členem Asociace výrobců a dodavatelů zdravotnických prostředků, asociace CzechMed, Asociace poskytovatelů sociálních služeb ČR a členem European Pressure Ulcer Advisory Panel.



# OBSAH

Více čtete uvnitř časopisu



## Transport lůžek pod drobnohledem 4

Transport lůžka patří na většinu oddělení k denní rutině personálu. Zároveň se řadí k těm fyzicky nejnáročnějším. Společnost LINET vyvinula zcela unikátní technologie, které transport lůžek a pacientů na lůžkách usnadňují.



## Přitažlivost celku i v detailech 7

Nová generace akutních lůžek Eleganza 2 navazuje na nejúspěšnější modelovou řadu lůžek Eleganza Smart. Přináší však celou řadu nových a unikátních řešení zkvalitňujících péči o pacienty.



## Narozeninová sbírka manželů Frolíkových pomohla nemocným dětem 9

Oslavit narozeniny a přitom pomoci dobré věci? Tak se rozhodl zakladatel společnosti LINET Zbyněk Frolík s manželkou Naděždou, když na sklonku loňského roku společně plánovali oslavit 60. narozeniny.



## V Turnově respektují hranice, ale přesto seniorům otevírají nové světy 10

Domov pro seniory Pohoda najdete v Turnově v secesní vilové čtvrti na kraji obce. Již při příchodu oceníte snadnou přístupovou cestu zcela bez bariér. V budově vás přivítá usměvavá recepční a důchodkyně relaxující s šálkem kávy v křesílku u akvária.



## LINET podpořil vzdělávání pečovatелů na Slovensku 13

Na začátku února byla v západoslovenském Holiči otevřena Akademie vzdělávání a výzkumu v sociálních službách. LINET akademii bezplatně zapůjčil pro výukové účely nízké lůžko Sentida a lůžko s náklonem do stran Latera s příslušenstvím.

# Kalendárium



## VÝSTAVY

**20.–23. 5. 2014: Sao Paulo, Brazílie**  
Hospitalar

**29.–31. 5. 2014: Johannesburg, Jihoafrická republika**  
Africa Health

## SEMINÁŘE

**25. 3. 2014: Praha, ČR**  
Alzheimerova choroba

**10. 4. 2014: Praha, ČR**  
Profesní svaz zdravotnických pracovníků v sociálních službách

**29. 4. 2014: Ostrava, ČR**  
Konference pro církevní poskytovatele sociálních služeb

**10.–11. 4. 2014: Sepetná, ČR**  
Dvoudenní seminář APSS Moravskoslezského kraje

**15.–16. 5. 2014: Rusava, ČR**  
Dvoudenní seminář APSS Olomouckého a Moravskoslezského a Zlínského kraje

## Rozvoj služeb LINETu – pronájmy a dekontaminace



Rozvoj servisu a služeb patří v LINETu k prioritám. Po prodloužení záruky ze dvou na tři roky v loňském roce dále pokračuje v rozšiřování a zkvalitňování služeb zákazníkům v ČR i v zahraničí.

V České republice LINET již dlouhodobě poskytuje a rozvíjí pronájmy elektricky polohovatelných pečovatelských lůžek, a to i s laterálním náklonem pro klienty se specifickou péčí. Zároveň poskytuje pronájem aktivních antidekubitních matrací pro prevenci a léčbu proleženin a dalších souvisejících výrobků pro domácí péči a zdravotnická a pečovatelská zařízení. Kompletní vybavení je k dispozici v tzv. setech, které obsahují

lůžko, matraci a rovněž hrazdu s rukojetí pro snadnější vstávání a posazení na lůžku ([www.linnet.cz](http://www.linnet.cz)). Od roku 2012 LINET intenzivně rozšiřuje síť půjčoven (aktuálně 15 výdejních míst) novorozeneckých postýlek ([www.prvnipostylka.cz](http://www.prvnipostylka.cz)). „Počet pronajatých výrobků a také spokojených zákazníků tak každoročně roste,“ uvedl manažer rozvoje služeb firmy LINET Martin Ženišek.

Novinky pro zákazníky chystá LINET i letos. V průběhu března otvírá LINET nové dekontaminační centrum v holandském Dordrechtu. Bude sloužit pro zákazníky v Holandsku, Belgii a částečně i v Německu. Centrum zajistí komplexní dekontaminaci aktivních vzduchových antidekubitních matrací pronajímaných nemocnicím a pečovatelským ústavům a také dekontaminaci lůžek, a to i pro intenzivní péči.

Již v září loňského roku bylo otevřeno vysoce sofistikované dekontaminační centrum v centrále LINET pro Francii ve městě Tours. Po úspěšném auditu v listopadu bylo certifikované dle standardu RABC (EN14065:2003), který zajišťuje nejvyšší ochranu před tzv. křížovou kontaminací kontaminovaných a již dezinfikovaných výrobků.

Dekontaminace je nedílnou součástí služby krátkodobých i dlouhodobých pronájmů aktivních antidekubitních matrací. Dvě dekontaminační centra již několik let plně fungují ve Velké Británii a LINET v tomto roce plánuje výstavbu dalšího.

V západní Evropě je pronájem zdravotnické techniky standardem a LINET se tím řadí k významným poskytovatelům služby dekontaminace a pronájmu matrací a lůžek v Evropě.



# Transport lůžek

## pod drobnohledem

Často opomíjeným a přitom velice důležitým parametrem nemocničních lůžek jsou jejich jízdní vlastnosti. Transport lůžka totiž patří na většinu oddělení k denní rutině personálu. Zároveň se řadí k těm fyzicky nejnáročnějším. Společnost LINET vyvinula zcela unikátní technologie, které transport lůžek a pacientů na lůžkách usnadňují.

**T**ransport pacientů na lůžku v rámci nemocnice není výsadou pouze urgentní péče, ale pacienti, zejména ty imobilní, je potřeba na lůžku přepravovat i v řadě dalších situací – na vyšetření, na sály nebo je překládat z oddělení na oddělení. „Fyzickou námahu vynaloženou na jízdu s lůžkem bych zařadila do kategorie těžších fyzických výkonů, na stupnici od 1 do 10 bych ji ohodnotila známkou 7. Těžší úkony jsou podle mého názoru zvedání, přenášení nebo polohování pacientů,“ uvedla Petra Tůmová, staniční sestra KARIMRES Ústřední vojenské nemocnice.

Významným faktorem, který ovlivňuje fyzickou náročnost transportu, je „terén“ a průběh trasy, tzn. jak často se musí zatáčet, manévrovat do výtahu a místností. Problém s prostorem vyvstává zejména ve starších budovách, kde bývají užší chodby a menší pokoje. Pokud je pacient převážen na běžném nemocničním lůžku, znamená tento úkon velké fyzické vypětí. Další okolností, která znamená vysokou zátěž pro personál, je váha lůžka s pacientem. Ta může dosáhnout i třeba 500 kg a s tímto nákladem musí personál manévrovat na omezeném prostoru,

brzdit při výskytu překážek nebo se pohybovat s lůžkem do kopce.

### INTENZIVNÍ PÉČE V POHYBU

Problematiku častých převozů pacientů řeší zejména oddělení intenzivní péče, kde leží pacienti ve velmi vážném zdravotním stavu, často v bezvědomí nebo s výrazně zhoršenou mobilitou. Zároveň je však nutné převážet je i opakovaně na specializovaná vyšetření nebo na operační sály, nebo v případě zlepšení zdravotního stavu na oddělení.

Právě pro oblast intenzivní péče a emergency je určeno transportní lůžko – stretcher Sprint. Jeho charakteristickou vlastností jsou nejen vynikající jízdní vlastnosti, ale také vysoké bezpečnostní parametry, zejména postranice, které chrání pacienta během pobytu na stretcheru. Bezpečnost pacienta zvyšuje i design podvozku, který je uzpůsoben pro převoz mobilních zařízení nezbytných pro péči o pacienty

v kritickém stavu – defibrilátory, transportní ventilaátory, monitory, resuscitatory nebo odsávačky. Dostatečný prostor je i pro kyslíkovou lahev.

Sprint s typickou oranžovo-červenou barvou má polohovatelný zádový díl a je vybaven dalšími praktickými pomůckami, například speciální matrací s úpravou pro přesun pacienta ze stretcheru na lůžko. Ceněnou vlastností obzvláště po masivních krváceních je také snadná omyvatelnost lůžka.

Díky svým univerzálním vlastnostem stretcher Sprint může sloužit k převozu pacientů i na dalších odděleních. Uplatní se také v rámci jednodenní chirurgie.

## STANDARDNÍ LŮŽKA ROZHÝBE 5. KOLEČKO

Ačkoliv standardní lůžka nemají jízdní vlastnosti stretcheru, jejich podvozek je vybaven kolečkem, která umožňují převoz pacienta nebo pohyb se samotným lůžkem. Kvalita pohybu s lůžkem je velice rozdílná. Převratná v tomto ohledu byla technologie LINETu – 5. kolečko na podvozku lůžka. Toto kolečko výrazně usnadňuje jízdu obzvláště v místech s nedostatkem prostoru, stabilizuje směr pohybu a ulehčuje zatáčení. Další generace 5. kolečka přinesla možnost zatahnout kolečko do podvozku. Takže nepřekáží po skončení transportu podjezdovým zařízením – například servisovacímu stolku nebo C ramenu a zvedáku a také nebrání při úklidu.

Velký vliv na pohyb s lůžkem má nejen přítomnost 5. kolečka na podvozku, ale také ergonomie madel na čelech lůžka, za které personál lůžko tlačí při transportu.

## POHYB MÁ JMÉNO I-DRIVE POWER®

Revoluční novinkou, která jízdní vlastnosti lůžek posunuje do zcela jiné kategorie, je i-Drive Power® – elektricky poháněné 5. kolečko. LINET tento systém poprvé představil na vele-



Stretcher Sprint



Bed Mover

trhu Medica loni v listopadu a získal tam velice pozitivní ohlasy. „Technologie i-Drive Power® byla vyvinuta v rámci partnerství s americkou nemocnicí Legacy ve státě Oregon. Kolegové z této nemocnice projekt konzultovali a posléze také lůžka s i-Drive testovali. V současné době mají k dispozici 70 lůžek Multicare a Multicare LE v různých konfiguracích, ale vždy s i-Drive Power®,“ uvedl Pavel Pospíšil, produktový manažer LINETu.

Kolečko i-Drive Power® má vlastní pohon elektromotorem a pomáhá lůžko uvést do pohybu a následně ulehčuje samotný transport. Navíc se umí inteligentně přizpůsobit terénu v nemocnicích i konkrétním situacím, především optimalizuje podle potřeby rychlost jízdy. Jeho dva režimy optimalizují rychlost jízdy podle vnějších podmínek. Režim zrychlení dynamicky pomáhá zkrátit délku trvání transportu během delších a rovných tras. Režim jízdy vpřed optimalizuje rychlost pohybu pro průjezd místy s nedostatkem prostoru, kde je zapotřebí manipulovat velmi obratně a opatrně, tak aby bylo minimalizováno riziko nehod a kolizí. K dispozici je také volný režim, který umožňuje manipulovat s lůžkem snadno bez podpory elektromotoru.



Multicare se senzorem Safe Sense®

Zvláštní pozornost je věnována bezpečnosti a ergonomii ovládání, aby jízda lůžka byla vždy plně pod kontrolou a v případě mimořádných situací lůžko samo a velmi rychle zastavilo. Hlavním bezpečnostním prvkem je senzor Safe Sense® umístěný pod madlem ovladače. Aktivace tohoto senzoru je vyvolána položením ruky na ovladač, tím je vždy detekována přítomnost obsluhy. V případě, že ruka opustí prostor madla, je lůžko automaticky zastaveno. Všechna tlačítka jsou umístěna ergonomicky po straně madla a jejich rozmístění respektuje tvar lidské ruky.

## UNIVERZÁLNÍ „VOJÁK“

Zatímco systém i-Drive Power® je určen především pro sofistikovaná intenzivní lůžka, další technologie LINETu – tzv. Bed Mover – má univerzální použití. Bed Mover je přídavné zařízení, které pohodlně dopraví nemocniční lůžko na místo určení. Je určeno zejména pro ta lůžka, jejichž jízdní vlastnosti jsou omezené a pohyb s nimi je velmi náročný a nepohodlný. Mezi největší výhodu Bed Moveru patří to, že je kompatibilní s různými lůžky, nejen značky LINET, ale i s lůžky jiných výrobců. Pohyb s lůžkem pomocí Bed Moveru je jednoduchý a nevyžaduje složité zaškolení personálu. Zařízení je dobře ovladatelné i ve stísněných prostorech. Výhodou je i plošina, na kterou může obsluha nastoupit a nemá problém s přizpůsobením rychlosti chůze.

Ačkoliv jsou technologie LINETu zaměřené na transport různorodé, mají několik společných jmenovatelů, a to je například ergonomie ovládání, maximální možné snížení fyzické náročnosti a bezpečnost. Díky tomu přinášejí hmatatelný užitek v celém spektru nemocniční péče.



Jak se jezdí s Multicare s i-Drive Power® se můžete podívat na [www.youtube.com/LinetMarketing](http://www.youtube.com/LinetMarketing)

# Pacienty na lůžkách

## převážíme denně

V oblasti intenzivní péče je transport pacientů jedním z častých ošetrovatelských úkonů. Jak je tato činnost náročná a jak probíhá v praxi, popsala Petra Tůmová, staniční sestra KARIMRES ÚVN Vojenské fakultní nemocnice Praha.



### Jak často a kam pacienty vozíte?

S pacienty jezdíme na vyšetření, CT, magnetickou rezonanci, na operační sály nebo při překladech na oddělení. Frekvence takových transportů je v průměru jednou denně.

### Jak daleko s pacientem na lůžku jezdíte?

Délky tras, po nichž s lůžkem jezdíme, jsou různé. Sály máme v těsné blízkosti, dále je magnetická rezonance, kam cesta trvá cca 10 minut. Pacienty vozíme v rámci překladů i na vzdálená oddělení, putují na lůžku prakticky po celé nemocnici, takže vzdálenosti jsou značné, jízda může zabrat třeba 15 minut.

### Kdo má transport pacienta na starosti?

S lůžkem fyzicky jezdí sanitáři, ale s pacientem se přesunuje celý tým, tzn. kromě sanitáře také sestra a lékař. Naši pacienti k transportu potřebují kromě doprovodu a lůžka i další vybavení – ventilátor, monitor, kyslíkovou lahev. Nezbytný je také resuscitační batoh nebo další přístroje podle stavu pacienta (infuzní pumpy, lineární dávkovače, defibrilátor). Tento náklad vozíme přímo na lůžku nebo pokládáme na integrovanou stolní desku v nožní části lůžka.

### Je jízda s lůžkem namáhavá?

Lůžko samo o sobě je poměrně těžké (váží přes 200 kg), k tomu přičtete váhu pacienta a přístrojů, celková hmotnost „nákladu“ tak může např. dosáhnout i 500 kg v případě obézního pacienta závislého na přístrojích. Manipulovat s takovým nákladem je někdy opravdu náročné.

### Jaký je Váš názor na novinku LINETu, lůžko s elektrickým pohonem i-Drive Power®?

Jízdu s lůžkem s elektricky poháněným kolečkem jsem měla možnost vyzkoušet a hodnotím ho velice pozitivně – manipulace je úplně o něčem jiném, lůžko se ovládá snadno a jede prakticky samo. Jízda je plynulá, lehce se zastavuje nebo se vyhnete překážce. Určitě se jedná o ulehčení práce na naší straně a jízda je komfortnější i pro pacienta.

### Pro transport pacientů jsou určeny také stretchery. Využíváte je?

Používáme jak lůžka, tak stretchery. Se stretchery se výborně jezdí, jsou užší a lehčí, navíc mají na podvozku prostor zejména pro uložení kyslíkové lahve, ale i dalšího vybavení.

Přesun z lůžka na stretcher indikujeme podle situace a stavu pacienta. Pokud jde o pacienta s polytraumatem nebo s poraněním mozku minimalizujeme počet přesunů a jedeme s lůžkem. Vždy ale pečlivě vyhodnotíme všechny faktory a podle toho zvolíme způsob transportu. Tak, aby byl nejšetnější, nejrychlejší a nejkomfortnější pro nemocného.

## Intenzivní péče v ÚVN v Praze

Oddělení intenzivní péče Ústřední vojenské nemocnice v Praze má kapacitu 24 lůžek ve třech lůžkových stanicích. Všechny stanice jsou v těsné blízkosti Emergency. Na oddělení jsou hospitalizováni pacienti v přímém ohrožení života a pacienti s dílčími poruchami životně důležitých funkcí, zejména se selháním dýchání, oběhu a vylučování. Dále pacienti s mnohočetnými poraněními, s poraněním hlavy a mozku a poraněním páteře, ale také pacienti se závažnými otravami, s komplikovanými pooperačními stavy a stavy po kardiopulmonální resuscitaci.

# Nové akutní lůžko Eleganza 2

## Přitažlivost celku i v detailech



Nová generace akutních lůžek Eleganza 2 navazuje na nejúspěšnější modelovou řadu lůžek Eleganza Smart. Přináší však celou řadu nových a unikátních řešení zkvalitňujících péči o pacienty.

**P**lně elektricky polohovatelné lůžko Eleganza 2 disponuje nadstandardními bezpečnostními parametry, intuitivním a ergonomickým ovládáním. Design lůžka pak reflektuje každodenní potřeby nemocničního provozu. Čisté linie lůžka působí velmi elegantně a zároveň robustně, což podtrhuje spolehlivost. Lůžko je kompatibilní s inteligentní technologií Safety Monitor pro efektivní řízení rizik zejména v akutní péči.

### VŠESTRANNÉ POSTRANICE

Lůžko Eleganza 2 je postavené na osvědčené konstrukci dvou sloupových jednotek s integrovaným zdvihovým mechanismem. Nejvýraznější inovací lůžka Eleganza 2 jsou unikátní dělené plastové sklopné postranice 4SAFE®. Postranice 4SAFE® chrání lůžko po celé délce ložné plochy. V kombinaci s výškou postranic 40 cm nad ložnou plochou poskytují 100% ochranu proti pádu.

Postranice rovněž obsahují novou technologii SoftDrop pro jejich snadnější a tišší sklápění. Pacient tak při manipulaci s postranicemi není zbytečně rušen hlukem. Ergonomický design postranic přirozeně podporuje mobilizační aktivity po celé délce postranice. Unikátně spolu s mobilizačním tlačítkem poprvé integrovaným v hla-

vové postranici je k dispozici systematická podpora bezpečného vstávání z lůžka.

### ERGONOMIE PRO KAŽDÝ DEN

Ergonomie jak z hlediska ošetřujícího personálu, tak pacientů dostává na lůžku Eleganza 2 zcela nový rozměr. Vše dohromady se odráží v intuitivním ovládání a ještě zvýšeném komfortu pacientů. Lůžko Eleganza 2 může být vybaveno funkcí automatického zastavení zádového dílu ve 30°, což výrazně zjednodušuje správné nastavení zádového dílu. Zvláštní pozornost byla věnována řešení osobního prostoru pacienta a ergonomické dostupnosti nejčastěji používaných prostředků a každodenních potřeb. Díky nově řešené horní hraně postranice vznikl po celé délce postranic univerzální úchyt pro různé příslušenství. Pacienti nejčastěji používají ruční ovladač, díky univerzálnímu držáku umístěnému na horní hraně postranice je tento ovladač vždy v ideálním dosahu pacienta. Na postranici lze také umístit novou praktickou kapsu „Handy“, díky níž je možné ukládat nejnnutnější osobní věci do bezprostředního dosahu. Pacient má tak brýle nebo mobil neustále po ruce a nemusí se rizikově a namáhavě natahovat na noční stolek nebo polici.

Pro citlivější pacienty je určena nová technologie umožňující zhasínání podsvícení všech ovladačů a nočního podsvícení lůžka. Díky této funkci se mohou všichni pacienti oddat klidnému a ničím nerušenému spánku.

### KRÁSA DETAILU

Novým a zcela originálním prvkem lůžka je podsvícený tekutinový úhloměr. Kruhový indikátor náklonu zádového dílu, resp. náklonu celé ložné plochy (TR/ATR), je umístěn na vnější straně hlavové postranice. Prostřednictvím změny podsvícení tekutinového úhlooměru signalizuje lůžko napohování do nejnižší, tedy nejbezpečnější polohy. Tato signalizace slouží především v nočních hodinách pro vyšší bezpečnost pacientů.

### SAFETY MONITOR PRO ŘÍZENÍ RIZIK

Lůžko Eleganza 2 může být napojeno na inteligentní bezkontaktní systém Safety Monitor. Toto zařízení zlepšuje řízení rizik zejména v akutní péči. Safety Monitor sleduje přítomnost pacienta na lůžku, stav vitálních funkcí (srdeční a dechová frekvence), ale zároveň nesnižuje pacientovo pohodlí díky bezkontaktní technologii. Monitoruje bezpečnostní funkce lůžka (výška lůžka, poloha postranic, úhel zádového dílu, aktivace brzd). V případě problémů přivolá pacientovi pomoc přes přehledný centrální monitor nebo pomocí mobilního zařízení (smartphone, pager).

# Paliativní péče

## stojí na počátku nové etapy

Tři roky fungovalo třístranné spojení LINET, Nadace Komerční banky Jistota a Asociace poskytovatelů paliativní hospicové péče v ČR v projektu Jistota s LINETem, jehož cílem bylo zajištění kvalitního vybavení v existujících i nově vznikajících hospicích. V letošním roce dostane partnerství novou podobu. Na to, jak bude fungovat i jaká je aktuální situace v oblasti paliativní péče, jsme se zeptali prezidenta představenstva Asociace poskytovatelů paliativní hospicové péče Jakuba Forejta.



## Asociace poskytovatelů paliativní hospicové péče (APHPP)



Asociace sdružuje poskytovatele lůžkové a mobilní hospicové péče a garantuje kvalitu jejich služeb. Zastupuje stovky profesionálů v hospicové paliativní péči, z nichž řada působí ve vzdělávání laické i odborné veřejnosti, včetně výuky na vysokých školách.

K hlavním aktivitám asociace patří podpora takové hospicové a paliativní péče, která vychází z úcty k člověku jako jedinečné neopakovatelné lidské bytosti, a snaží se o dlouhodobou změnu postoje široké veřejnosti ke smrti a umírání.

Ve spolupráci s ministerstvem zdravotnictví se APHPP podílela na vytvoření prvních českých Standardů kvality hospicové paliativní péče, které její členové dobrovolně dodržují. APHPP vznikla v roce 2005 a do roku 2007 prosadila uzákonění lůžkové i mobilní hospicové péče. Je členem Evropské asociace paliativní péče.

### Jak hodnotíte tři roky spolupráce s LINETem v rámci projektu Jistota s LINETem?

V uplynulém období bylo možno díky vzájemné spolupráci v hospicích investovat do obnovy vybavení 7,5 mil. korun. Z toho byla samotná podpora firmou LINET ve výši 2,25 mil. korun, což je mimořádné. Vzhledem k tomu, že první hospic v Čechách byl otevřen před 20 roky, a další nejsou o mnoho mladší, je to pro nás výborná příležitost, jak obnovit stárnoucí vybavení za nové, modernější s propracovanějšími funkcemi.

### Jakou formu bude mít od letošního roku podpora Nadace Komerční banky Jistota poskytovatelům hospicové péče?

Správní rada nadačního fondu Komerční banky pozitivně reagovala na vývoj hospicové paliativní péče a v dalším období bude podporovat i domácí hospicovou péči. Původní finanční objem posky-

tované podpory byl rozdělen na dvě části. Jedna část zůstává v režimu podobném z minulého období – podpora nákupu moderního vybavení. Hospice tak budou moci získat podporu i při obnově nejen lůžkového, ale i přístrojového a dalšího vybavení. Druhá část bude podporovat jednotlivé domácí hospice určitou částkou za každého unikátního pacienta, kterého měly v péči.

### Budete pokračovat v partnerství s LINETem? Z jakého důvodu?

Partnerství s LINETem hospicům nabízí přístup k velmi kvalitnímu vybavení za velmi rozumnou cenu. Proto o ukončení spolupráce neuvažujeme, byli bychom sami proti sobě.

### Jak byste popsal aktuální situaci v paliativní péči v ČR? Je dostatečná kapacita poskytovatelů?

Jsem přesvědčen, že paliativní péče v naší zemi stojí na počátku nové etapy. Ve většině

krajů stojí kamenný hospic, který svojí kapacitou splňuje požadavky na paliativní péči v daném území. Ovšem domácí hospicová péče je na počátku. Malé ostrůvky pozitivního příkladu zde již jsou, ale je potřeba je „rozмноžit“, aby byly dostupnější na celém území.

### Co považujete za největší událost v oboru v poslední době?

Jsmo v období, kdy připravujeme výroční zprávy, hodnotíme uplynulý rok. Pro mne je největší událostí, že všechny hospice „přežily“ a fungují dál. To je v dnešní nejisté době veliký zázrak.

### Co chystá asociace v letošním roce?

Pokračuje putovní výstava Nevšední tvář radosti, kterou letos budou hostit hospice v Třeboni, Liberci na Vysočině a v Chebu. A na konci roku uspořádáme tradiční benefiční koncert na podporu Asociace poskytovatelů hospicové paliativní péče v Arcibiskupském paláci v Praze.



# Narozeninová sbírka manželů Frolíkových pomohla nemocným dětem



Zbyněk Frolík a Božena Jirků

Oslavit narozeniny a přitom pomoci dobré věci. Tak se rozhodl zakladatel společnosti LINET Zbyněk Frolík s manželkou Naděždou, když na sklonku loňského roku společně plánovali oslavu svých 60. narozenin.

„Navrhl jsem, že není třeba, abychom při takovém jubileu dostávali nějaké dárky, a že by nám největší radost udělala možnost dát dárek potřebným. Manželce se nápad moc líbil,“ vysvětlil Zbyněk Frolík. Ve spolupráci s Nadací Charta 77 zorganizovali oslavenci finanční sbírku, které se účastnili hosté pozvaní na oslavy narozenin a všichni gratulanti. „Vím, že se nejedná o nijak originální nápad – jsme již šesti, kdo se s Nadací Charty 77 dohodl na zprostředkování takto konkrétně cíleného finančního daru. Ale přál bych si, abychom byli alespoň sto šesti,“ dodal Zbyněk Frolík. Nápad hosty na oslavě nadchl, i proto se nakonec vybrala částka v celkové výši 248 104 korun.

## SKUTEČNÁ POMOC

Peníze, které věnovali přátelé a příznivci Zbyňka Frolíka a jeho manželky, pomohly onkologicky nemocným pacientům a jejich rodinám z Fakultní nemocnice Motol v Praze. Oddělení dětské hematologie vytypovalo napříč celou republikou 6 sociálně slabších rodin, jejichž děti se léčí na dětské hematologii ve Fakultní nemocnici v Motole a které finanční pomoc nejvíce potřebují. Předání daru pomohla zprostředkovat Nadace Charty 77. Rodiny peníze použijí například na rekonstrukci dětského pokoje, k nákupu antibakteriální matrace či k pořízení

narozeninového dárku pro nemocné dítě. Každá rodina bude mít k dispozici 41 350 korun.

Finanční dar rodinám osobně předal zakladatel LINETu Zbyněk Frolík na začátku března. Slavnostního setkání se zúčastnil také náměstek pro léčebně preventivní péči v motolské nemocnici Martin Holcát, sociální pracovnice z Motola Jana Vargová, která je v každodenním kontaktu s postiženými rodinami, a ředitelka Nadace Charty 77 Božena Jirků.

## FUNGUJÍCÍ PARTNERSTVÍ

Spojení LINETu a Nadace Charty 77 (Konto Bariéry) nebylo ojedinělou záležitostí. Už od roku 2012 funguje v rámci nadace firemní fond LINET,

díky němuž získávají potřební příspěvky na nákup rehabilitačních a kompenzačních pomůcek.

V roce 2013 poskytl LINET Kontu Bariéry věcný dar nad rámec finančního plnění daného smlouvou ve výši téměř 100 tisíc korun. Tímto darem byla 3 lůžka Terno Plus, dále roční pronájem lůžka Terno s pasivní matrací Prema, 20% sleva na 3 lůžka Movita s matrací Efecta a 10% sleva na pronájem 3 lůžek Terno Plus s aktivní matrací. Celková výše těchto darů je 98 091 korun. K tomu ještě bylo možné z fondu LINET podpořit 7 žádostí na podporu pro nákup speciálních lůžek s matrací nebo na rehabilitační přístroje motomed.

## Nadace Charty 77 – Konto Bariéry

Konto BARIÉRY, od roku 1992 stěžejní projekt Nadace Charty 77, je první a dosud jedinou kontinuální sbírkou, které se již dvacet let účastní desetitisíce dárců – svým pravidelným měsíčním příspěvkem pomáhají naplňovat a financovat program Konta BARIÉRY. Za dvacet let činnosti rozdělilo Konto BARIÉRY stovky milionů korun, podpořilo tisíce projektů, jejichž hlavním cílem bylo zlepšení života handicapovaných spoluobčanů a jejich plnohodnotné zapojení do společnosti. Z aktuálních potřeb handicapovaných vychází Konto BARIÉRY i při formování nových projektů. Doplnuje stát a samosprávu tam, kde jejich pomoc nestačí. Stále více se zaměřením jeho pomoci posouvá od standardní pomoci, tedy rehabilitačních a kompenzačních pomůcek, bezbariérových úprav bytů, škol a dalších veřejných budov, k projektům, které souvisejí se vzděláním, pracovním uplatněním a plnohodnotným životem lidí s handicapem.



Příspěvek pro nemocné děti věnovali hosté narozeninové oslavy manželů Frolíkových.



Slavnostní předání daru rodinám se uskutečnilo ve FN Motol v Praze.



## V Turnově respektují hranice, ale přesto **seniorům otevírají nové světy**

Domov pro seniory Pohoda najdete v Turnově v secesní vilové čtvrti na kraji obce. Již při příchodu oceníte snadnou přístupovou cestu zcela bez bariér. V budově vás přivítá usměvavá recepční a důchodkyně relaxující s šálkem kávy v křesítku u akvária. Nástěnka upozorňující na blížící se velikonoční trhy v prostorách domova a výstava fotografií klientů z mládí ukazuje, že senioři ani pečovatelé tady nezhálejí.

### **OTEVŘENOST SVĚDČÍ KLIENTŮM I PEČOVATELŮM**

Na první pohled zde vládne pohoda. Těžko se vám chce uvěřit, že zařízení je určené i pro pacienty s demencí, tedy s 3. a 4. stupněm závislosti. Klienty s nejtěžším postižením nikam nezavírají a nejsou odděleni od ostatních obyvatelů domova. Pouze jim věnují zvýšenou péči jak zdravotní, tak ošetrovatelskou. „Starší klienti postižení Alzheimerovou nemocí těžce vnímají jakékoliv změny, při stěhování do jiného pokoje se cítí dezorientováni. Proto je ponecháme v místě, na které jsou zvyklí,“ říká ředitel Domova pro seniory Pohoda Bc. Jaroslav Cimbál. A dodává, že

naopak zaměstnancům změna svědčí: „Každodenní péče o různé klienty brání pečovateli a zdravotníkům rychlému pracovnímu vyhoření.“ Individuální plánování s nemocnými Alzheimerovou chorobou je velice náročné, to potvrdí každý, kdo s takovými klienty pracuje. „Vzhledem k tomu, že je složité získat informace přímo od klientů, musíme se k nim dostat zprostředkovaně. Vstupní údaje do biografie máme samozřejmě především od rodiny, další pak získáváme všemi možnými způsoby a od všech v domově, s nimiž klienti přicházejí do styku,“ popisuje situaci ředitel domova.

### **PĚTIHVĚZDIČKOVÁ PÉČE**

Zařízení, jehož zřizovatelem je město Turnov, disponuje 74 lůžky, z toho 42 funguje ve zvláštním režimu a 3 jsou určena pro odlehčovací pobytovou službu. Vedle těchto 3 pobytových služeb provozuje ještě centrum denních služeb Domovinka a terénní pečovatelskou službu. Celkem zde pracuje 85 zaměstnanců, kteří poskytují služby 450 seniorům. Spádovost domova zahrnuje pře-



Domov pro seniory Pohoda v Turnově.



devším Turnov a přilehlé vesnice v okolí. „V krizových situacích děláme výjimku a přijmeme klienta i ze vzdálenějších míst v Čechách, tomu ale předchází vlastní sociální šetření a vyhodnocení důvodů,“ vysvětluje Bc. Jaroslav Cimbál. O tom, že v domově se starají o seniory opravdu dobře, svědčí nejen věk některých obyvatel, z nichž u některých překročil i stovku, ale i značka kvality s přidělením pěti hvězd za sociální služby, kterou uděluje vybraným zařízením Asociace poskytovatelů sociálních služeb.

### CESTY ZA HRANICE VŠEDNÍCH DNŮ

O klienty se v domově starají nad rámec svých povinností. Potvrzuje to i četnost aktivit, které klienti mají k dispozici. Ať už se jedná o množství činností, které mají možnost vyzkoušet si v místní

dílně, jejichž výsledky vidíte na každém kroku a jsou nedílnou součástí výzdoby interiéru. Přechází si novinky, hledat se na fotografiích, zkrátka připomenout si hezké události, které se staly nejen v domově, můžete v měsíčníku, který domov pro interní potřeby svépomocí vydává. A že je o čem psát, není pochyb. V březnovém čísle si určitě přečtete o MDŽ, které se slavilo v domově již podruhé. Každá klientka dostala krásně uvázanou květinu a všichni si pak společně pochutnali na grilovaných kuřatech. „Zjistili jsme, že většina našich obyvatel je ve věku, kdy tento svátek slavily a užívaly si ho. Proto jsme našim klientkám vyšli vstříc a svátek oživil. Oslava Valentýna našim obyvatelkám tolik neříká,“ říká vedoucí sociální pracovnice Bc. Martina Kuncíková. Mezi další tradiční slavnosti patří čarodějnice, dožínky, Vánoce. „Snažíme se maximálně zprostředkovat našim klientům vztah se světem venku, udržet je co nejvíce aktivními, dávat podněty, ale samozřejmě je do něčeho nenutit,“ zdůrazňuje Martina Kuncíková. Mezi oblíbené aktivity patří pravidelné pondělní pečeni. Aktivizační pracovnice chodí každé pondělí do práce o hodinu dříve, aby mohly zadělat těsto pro klienty. Teď před Velikonocemi se pečou dokonce i ve středu, aby bylo co prodávat na trzích, které si oblíbili obyvatelé celého Turnova. Kuriozitou v aktivitách je „Cesta kolem světa“. Klienti na tzv. aktivně-pasivním trenážeru mají možnost v doprovodu ergoterapeutky každou středu urazit svých pár kilometrů. Jejich kilometry pravidelně ergoterapeutky zaznamenávají a ujetou vzdálenost zakreslují do mapy. O městech, která navštíví, je připraven pravidelný cyklus přednášek s diapositivy a propagačními materiály. Klienti nelení a za tři roky již urazili neuvěřitelných 10 126 km, což odpovídá vzdálenosti na Sumatru.

### ÚTULNÉ PROSTŘEDÍ

Veškeré denní aktivity se odehrávají ve společných prostorech – jídlo, terapeutické i zájmové činnosti, ale třeba i odpočinek a další. „Klienti přes den v pokoji prakticky nejsou, jenom po obědě si dopřávají odpolední siestu,“ popisuje vedoucí sociální pracovnice. Mezi oblíbené zákoutí patří reminiscenční prostor, kde se nachází několik retro předmětů – fotografie prezidenta T. G. Masaryka,

mechanický psací stroj, pohodlná křesla, nástěnné hodiny s kyvadlem, prostě atmosféra pokoje je téměř dokonalá. Na patře nechybí ani internetový koutek. „Nemyslete si, že není využíván. Máme tady například 90letého pána, který je na internetu dennodenně. Zvláště teď, připravuje si přednášku pro ostatní klienty o astronomii. Termín máme. Teď už jen čekáme, až mu rodina o víkendu přiveze hvězdářský dalekohled,“ směje se vedoucí sociální pracovnice Bc. Martina Kuncíková.

### NADSTANDARDNÍ SLUŽBY

V domově klientům slouží a personálu pomáhají elektricky polohovatelná lůžka z LINETU. Především polohovací lůžka Latera určená funkčně i konstrukčně především pro imobilní klienty. Všichni ošetřovatelé v přímé péči jsou důkladně proškoleni, jak manipulovat s lůžkem. „Peníze na lůžka se nám podařilo získat z různých grantů. Zkrátka všechny naše projekty nad rámec, od sofistikovaných lůžek, materiálu na hojení ran až po grilovaná kuřata či špekáčky, musíme umět financovat ze sponzorských darů a jiných projektů, to, co dostaneme, nám stačí čistě jen na provoz,“ konstatuje ředitel Domova pro seniory Pohoda Bc. Jaroslav Cimbál.

V letošním roce probíhá v Domově pro seniory Pohoda cyklus školení, který poskytuje vzdělávací centrum LINET Scholaris. Je zaměřen na péči o klienty s demencí a Alzheimerovou chorobou. V březnu proběhla první část určená jedné skupině zaměstnanců, další pokračování se uskuteční v červnu. Kurz vedla Magdaléna Bardová a tématem celodenního školení bylo: Vliv prostředí na orientaci a na rozvoj a průběh demence, Alzheimerova choroba a Parkinsonova choroba, prevalence onemocnění v populaci, Stadia onemocnění a jejich projevy, Ataky a problémové chování pacientů s ACH a Parkinsonovou chorobou, Vliv prostředí na rozvoj onemocnění, Kognitivní rehabilitace, Úprava prostředí a Orientace v realitě. Školení se zúčastnilo cca 20 zaměstnanců Domova Pohoda.



Spokojená klientka s ergoterapeutkou na lůžku Latera.



Společně ušlapané kilometry.



Účastnice kurzu LINET Scholaris na školení přímo v domově.

# Kurzy LINET Scholaris v praxi

Služeb vzdělávacího centra LINET Scholaris využil domov pro seniory Dům Kněžny Emmy. Zaměstnanci tohoto domova absolvovali kurz Vliv prostředí na orientaci a na rozvoj a průběh demence, který LINET Scholaris zařadil do nabídky v loňském roce. Jaké byly ohlasy i jak domov kurz financoval, prozradí Jaroslav Látal, zástupce ředitelky Domu Kněžny Emmy.

## Proč jste se rozhodli pro vzdělávání personálu s tematikou demence seniorů?

Tim, že jsme registrovali novou sociální službu (domov se zvláštním režimem), jsme se zaměřili na prohloubení znalostí zaměstnanců v oblasti práce se seniory postiženými demencí a Parkinsonovou chorobou. Tuto problematiku chápeme jako nezbytný předpoklad úspěšného poskytování nové služby.

## Jak jste vzdělávání personálu financovali?

Zaujal nás kurz „Vliv prostředí na orientaci a na rozvoj a průběh demence“. Z toho důvodu jsme v říjnu loňského roku požádali úřad práce o příspěvek na úhradu nákladů k zajištění vzdělávací aktivity zaměstnanců v rámci projektu „Vzdělávejte se pro růst ve Středočeském kraji“, který je spolufinancován z prostředků Evropského sociálního fondu (85%) a státního rozpočtu České republiky (15%). Dotaci v rámci

vedeného projektu se nám podařilo v měsíci únoru získat.

## Jak proběhlo samotné školení a jak jste byli s kurzem spokojeni?

Odborný kurz „Vliv prostředí na orientaci a na rozvoj a průběh demence“ byl úspěšně realizován v únoru letošního roku akreditovanou vzdělávací institucí LINET, v krásném prostředí kaple v Domě Kněžny Emmy. Kurzu se zúčastnilo 22 našich zaměstnanců. Kvalita kurzu byla na velmi vysoké úrovni především díky odborným znalostem a schopnostem lektorky vysvětlit teoreticky poznatky a zařadit je do praktických ukázek. Rovněž ze strany personálu musím ocenit aktivní a pozitivní přístup s vnímavým čerpáním vědomostí.

## Splnil kurz vaše očekávání?

Cílem bylo osvojit si základní znalosti o jednotlivých stádiích a projevech demence a pochopit vliv prostředí na rozvoj onemocnění.



Takto proškolený pracovník získá znalosti, jak správně uspořádat prostředí, aby se klient cítil bezpečně a soběstačně. Naučí se spolupracovat s klientem při jeho orientaci v prostředí. Absolvováním kurzu posilujeme schopnosti našich pracovníků zaznamenat, adekvátně reagovat a saturovat potřeby klientů, u nichž je z uvedených příčin změněna možnost komunikace.

## Moderní péče o seniory v Domě Kněžny Emmy

Dům Kněžny Emmy – domov pro seniory se nachází na jižním okraji Neratovic. Do novostavby domova se první klienti stěhovali v roce



Dům Kněžny Emmy funguje od roku 2001.

2001. V současné době má domov kapacitu celkem 90 lůžek a k tomu 12 míst v denním stacionáři. Novinkou je registrovaná služba domov



Společenské aktivity jsou zde mimořádně oblíbené.

se zvláštním režimem se zaměřením na speciální péči, například o seniory s demencí nebo s diagnostikovanou Parkinsonovou nemocí. Kromě již zmiňovaného kurzu LINET Scholaris získávají zaměstnanci domova také speciální znalosti v konceptu Bazální stimulace, jejíž prvky úspěšně aplikují do pečovatelské praxe.

V souladu s posledními trendy nabízí domov plejádu aktivit pro všechny klienty. Velmi oblíbený je především trénink paměti, kreativní ruční práce nebo rehabilitační cvičení. Kromě pravidelného denního programu pořádají zaměstnanci domova pro klienty množství dalších společenských a kulturních akcí. V poslední době se konal například masopustní karneval nebo speciální fotbalový turnaj o pohár Kněžny Emmy.

# LINET podpořil vzdělávání pečovatелů na Slovensku

Zapojení LINETu do vzdělávání zdravotnického a pečovatelského personálu je funkční a přináší hmatatelné výsledky. LINET má vlastní vzdělávací centrum LINET Scholaris a podporuje i další vzdělávací projekty, které vedou ke zvyšování kvality zdravotnických a sociálních služeb. Jednou z posledních aktivit na tomto poli byla podpora zcela nové a unikátní vzdělávací instituce na Slovensku.



Na začátku února byla v západoslovenském Holíči otevřena Akademie vzdělávání a výzkumu v sociálních službách. „Na slovenském trhu působíme prakticky 20 let a víme, že systematické vzdělávání v oblasti pečovatelské tu dosud citelně chybělo. Právě otevřenou akademií vítáme a věříme, že přinese vyšší kvalitu do svého oboru,“ uvedl Miroslav Bouška, regionální obchodní zástupce LINETu. Český LINET bezplatně akademii zapůjčil pro výukové účely

nízké lůžko Sentida a lůžko s náklonem do stran Latera s příslušenstvím. Lůžka budou ve školící místnosti sloužit pro praktický nácvik pečovatelských dovedností.

## VZDĚLÁVÁNÍ PRO PRAXI

„V celé sociální oblasti je, jak známo, nedostatek financí, a tím pádem schází i v oblasti vzdělávání. Proto se tři zakládající subjekty akademie rozhodli tuto situaci změnit,“ vysvětlila

Ludmila Švrčková, spoluzakladatelka akademie. Cílem Akademie vzdělávání a výzkumu v sociálních službách je poskytovat vzdělávání a také poradenství členům managementu sociálních zařízení. „Celoživotní vzdělávání budeme praktikovat formou jednotlivých krátkodobých kurzů, kterých bude v letošním roce celkem 15. V této chvíli máme osm kurzů akreditovaných u ministerstva a jejich zaměření vyplývá z potřeb ošetřovatelů z praxe, například práce s agresivními klienty nebo hygiena a epidemiologie v sociálních službách,“ přiblížil Ondřej Buzala, jeden ze zakladatelů akademie. Kurzy nebude akademie nabízet pouze ve svém sídle v Holíči, ale podle potřeby je zorganizuje v rámci tzv. „Akademie na kolech“ v zařízeních sociálních služeb po celém Slovensku.

## NA ZKUŠENOU DO ZAHRANIČÍ

Akademie už má první zájemce o vzdělávání. První přihlášení jsou pracovníci těch zařízení, kteří spolupracovali při vytváření koncepce akademie, konkrétně jde o pečovatele ze Skalice, Hlohovce nebo Holíče. Na Slovensku podle Ondřeje Buzaly funguje přibližně 900 zařízení, která poskytují sociální služby různého zaměření. „Věříme, že je naše nabídka zaujme,“ dodal. Atraktivní bude také spolupráce s německými partnery. Díky ní budou mít slovenští pečovatelé možnost vyjet na pracovní stáže do prostředí německých sociálních služeb a získat tam nové zkušenosti a podněty. Další aktivitou zástupců akademie je příprava vyhlášení cen kvality ministra sociálních věcí a rodiny ve spolupráci s ministerstvem a Národním programem kvality SR.



LINET zapůjčil lůžka Latera a Sentida pro výukové účely.



Pro studijní účely byla vytvořena modelová reminiscenční místnost.

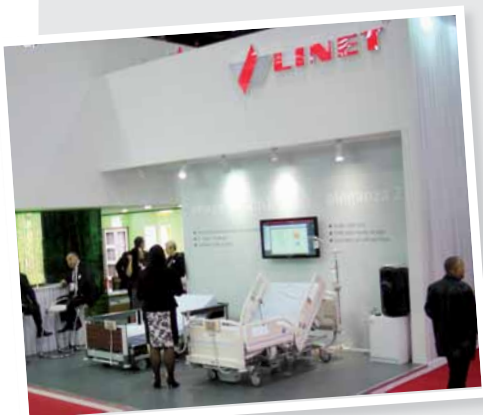
Slavnostní otevření akademie se uskutečnilo pod záštitou ministra sociálních věcí a rodiny Slovenské republiky a zúčastnili se ho hosté z řad slovenské odborné veřejnosti a zahraniční partneři z Německa a České republiky. Vzdělávací centrum sídlí v historických prostorech holíčské manufaktury známé jako Beseda. Kromě klasických poslucháren tu naleznete místnosti pro skutečně praktickou výuku například rehabilitace. Je tu také reminiscenční místnost nebo pokoje s lůžky LINET, kde si mohou účastníci kurzů pod vedením zkušených lektorů přímo vyzkoušet nově nabyté znalosti. Více informací o kurzech a dalších aktivitách Akademie vzdělávání a výzkumu v sociálních službách najdete na [www.tabitasro.sk](http://www.tabitasro.sk).

## Veletrh Arab Health ve znamení úspěchu

Po úspěšných mezinárodních prezentacích na prestižních veletrzích Medica (Německo) a Zdravookhraneniye (Rusko) LINET zaznamenal velký ohlas i na veletrhu Arab Health v Dubaji ve Spojených arabských emirátech. Na konci ledna na této klíčové akci v regionu Blízký východ představil svoje produktové noviny včetně jedné světové premiéry.

O zahájení se postaral slavnostní večer v jednom z nejluxusnějších hotelů světa – Burj al Arab (tzv. Plachetnice). Zástupci LINETu tady představili premiérově speciální verzi dětského lůžka Multicare v podobě žirafy. Prezentaci zhlédlo více než 170 top partnerů a VIP zákazníků. „Odhalení dětského lůžka v podobě žirafy mělo takový úspěch, že jsme okamžitě obdrželi řadu poplávček. Účastníci akce z něj byli natolik uneseni, že se u něj bezprostředně po odhalení na pódiu fotili,“ líčí marketingová manažerka firmy LINET Pavlína Horová.

Přímo ve veletržním stánku se pak odehrála další premiéra v oblasti dětských lůžek. Zcela nově pojaté lůžko TOM 2 vzbudilo zasloužený ohlas. Je elektricky polohovatelné a unikátní jsou zejména teleskopické postranice, díky nimž je umožněn vynikající přístup k dětskému pacientovi. Garantováno je také maximální bezpečí jak pro ležícího malého pacienta, tak pro ošetřující personál. Stánek byl ale nabitý dalšími zajímavými novinkami. Například novým lůžkem Eleganza 2 (více informací na straně 7) vybavené Safety Monitorem. Na lůžku Multicare byl představen inovativní systém pro snadnější transport i-Drive Power®.



## Inspirace z dalšího setkání týmu Mobility

Projekt Mobility, který pod koordinací společnosti LINET hledá možnosti inovací v profesním vzdělávání sester, se chýlí k závěru. V polovině února se totiž uskutečnilo již předposlední setkání mezinárodního týmu pracujícího na projektu, tentokrát v polském Krakově. Zde se účastníci mimo jiné seznámili s metodami praktické výuky ošetrovatelských dovedností uplatňovanými na Jagellonské univerzitě a navštívili jednotku intenzivní péče krakovské fakultní nemocnice vybavenou nejmodernějšími zdravotnickými technologiemi.

„Návštěva kolegů v Krakově přinesla řadu podnětů, jak zvýšit podporu inovativního přístupu k dlouhodobému profesnímu vzdělávání sester, a to nejen v České republice, ale i v dalších zemích, které se projektu účastní. Věříme, že stejně inspirativní setkání se nám podaří uspořádat i v květnu v České republice, kde projekt Mobility uzavřeme,“ říká Pavlína Horová, marketingová manažerka společnosti LINET a koordinátorka projektu.

Velké pozornosti se při setkání dostalo také unikátnímu konceptu Fairy tale hospital (do češtiny lze přeložit jako Pohádková nemocnice), který v Krakově představili hosté z Maďarska. Koncept se zaměřuje primárně na dětské nemocnice a zahrnuje v sobě zdravotní péči, prevenci, psychologické konzultace, zdravotní vzdělávání rodiny pacienta či předávání profesního know-how mezi ošetrovateli.



Na programu byla rovněž návštěva krakovského muzea, které se věnuje ošetrovatelství a zdravotním sestřám.

Na projektu Mobility spolupracují profesní sesterské organizace z České republiky a Polska, švédská fakultní nemocnice Karolinska a pobočky LINETu z Francie a Švédska. Do července 2014 Mobility přinese seznam doporučení pro zlepšení celoživotního vzdělávání zdravotnických profesí, a přispěje tak ke vzniku mezinárodní partnerské sítě, která bude spolupracovat na jejich implementaci. Projekt umožnila dotace z evropského programu Leonardo da Vinci, který se zaměřuje na podporu profesního vzdělávání.

## Půjčovna postýlky MiMi roste

Půjčovna speciálních postýlek MiMi, která umožňuje rodičům mít doma novorozence v profesionální postýlce, zaznamenala v loňském roce významný nárůst. Oproti loňskému kalendářnímu roku vzrostl počet zápůjček o 52%. Nejvíce zájemců si pro postýlku přijelo z Prahy a středních Čech do pobočky v Hostivících u Prahy a do centrály v Želevčicích u Slaného. Zvýšený zájem je ale i v dalších pobočkách, kterých je 15 a které jsou rozmístěny po celé ČR. 3 půjčovny také fungují přímo v porodnicích – v Karlových Varech, v Domažlicích a v Náchodě.

První postýlku MiMi profesionálové v porodnicích používají pro péči o novorozence. Hlavní výhodou je garance bezpečí miminka a také mobilita postýlky. Ceněnou vlastností je také výškové nastavení postýlky. Rodiče mohou podle pohlaví dítěte nebo svých estetických preferencí volit z 5 ba-



revních variant. Postýlku MiMi je možné si zapůjčit on-line na [www.prvnipostylka.cz](http://www.prvnipostylka.cz) nebo telefonicky na 606 666 796.

## Nová lůžka pro nový pavilon Nemocnice Jindřichův Hradec

Závěr roku 2013 přinesl LINETu významnou zakázku na českém trhu. V rámci kontraktu s Nemocnicí Jindřichův Hradec dodá do tohoto zařízení 158 nemocničních lůžek s příslušenstvím. Jedná se o investici v celkové hodnotě 4,7 milionů korun. Toto vybavení je určeno pro nový centrální pavilon nemocnice, který má být dokončen tento rok v létě.

„LINET postupně dodá do nového pavilonu 98 lůžek Novos a 60 lůžek Eleganza 1,

kteřá jsou v portfoliu firmy novinkou. Lůžka jsou vybavena pasivními antidekubitními matracemi, které poskytují účinnou prevenci proti proleženinám, a dalším příslušenstvím. Součástí objednávky je i 158 patientských stolků Eleganza Classic s integrovanou jídelní deskou,“ uvedl Zdeněk Grimm, ředitel obchodu pro Českou republiku ve společnosti LINET.

Nemocnice v Jindřichově Hradci je nejdůležitějším zdravotnickým zařízením na ji-

hovýchodě Čech a nyní prochází rozsáhlou modernizací.

V novém pavilonu, který se stane nejmodernější součástí areálu nemocnice, se bude nacházet kromě rozsáhlého lůžkového oddělení také interna, chirurgie, neurologie, ortopedie, oční oddělení a v přízemí urologická ambulance a stanice pro potřeby jednodenní péče, například po menších chirurgických, ortopedických a gynekologických výkonech.

## Křížovka

Vyluštěte křížovku a můžete získat zajímavé ceny. Z vašich správných odpovědí vylosujeme 10 úspěšných luštitelů, kterým zašleme některou z cen s motivem sestry LIN a doktora NETa. V tajence naleznete druhou část bonmotu Paula Tsongase: „Nikdo ještě na své smrtelné posteli neřekl, ...“

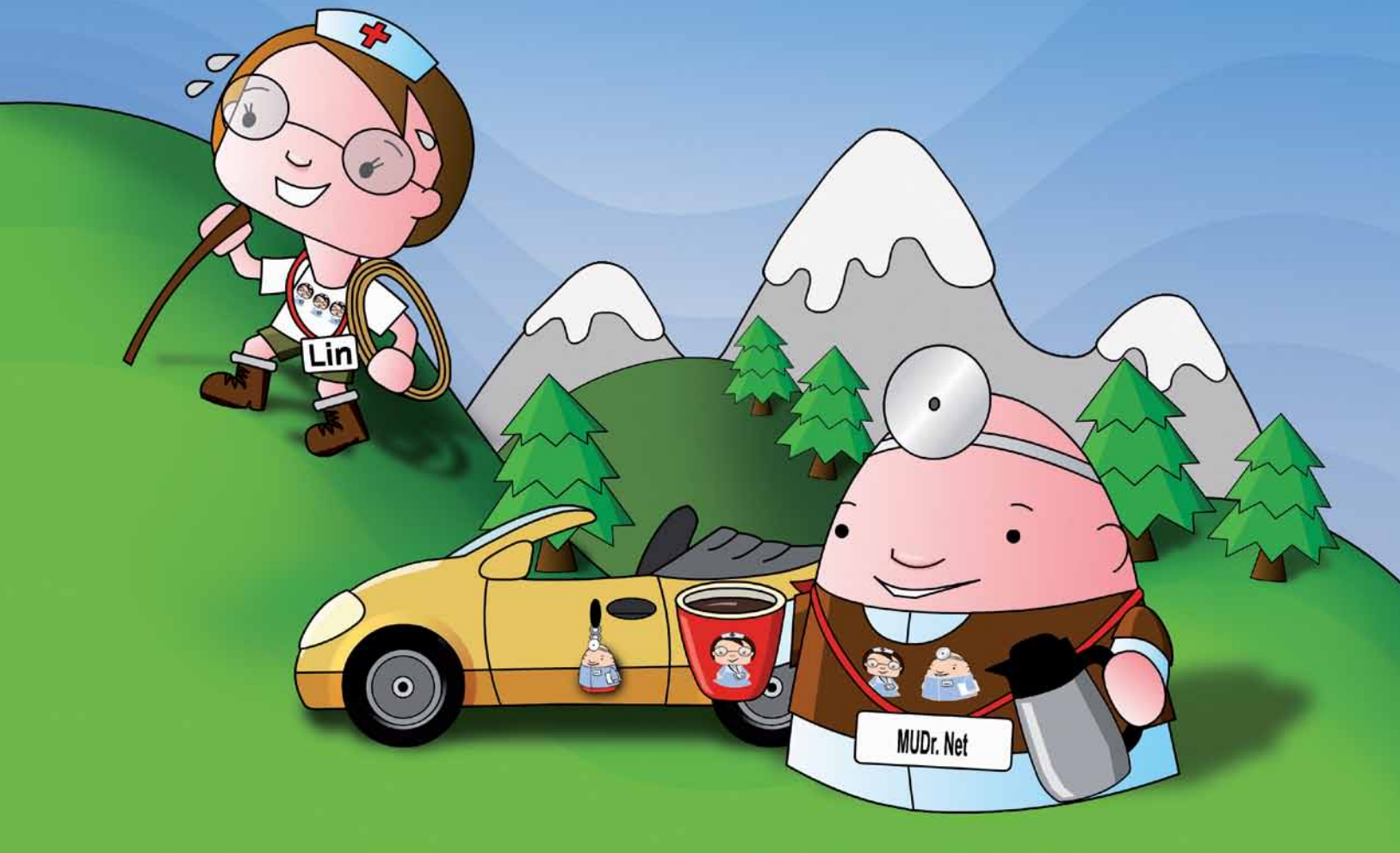
Vyluštěnou tajenku zasílejte do redakce na adresu neumannova@4jan.cz nejpozději do 21. dubna. Do předmětu zprávy prosím uveďte „Křížovka LINET“ a připojte pozici a adresu svého zaměstnání. Výsledky losování sdělíme výhercům e-mailem. Přejeme příjemnou zábavu při luštění a štěstí při losování!

Znění tajenky z Komfortu 3/2013, která začínala slovy: „Spánek je prospěšný kdekoliv, **ale v posteli by člověku bylo lépe.**“

### Výherci křížovky z Komfortu 3/2013:

Miroslava Šimková (Liberec), Jitka Petříková (Pohořelice), Jitka Sluková (Vesec), Vladimíra Šebková (Žatec), Jana Klenovcová (Neveklov), Anna Korandová (Benešov), Iveta Drastíková (Kobeřice), Alice Čepičková (Znojmo), Petra Otýpková (Kobylí), Markéta Plasová (Frýdlant)

	ČESKÁ ŘEKA	ŘECKÝ „VZDUCH“	SPAKOVAT	TVÁ OSOBA	PLANETKA	SEDMÁ VELMOC		TRAN- SKRIPCE	POPĚVEK	GERMÁN- SKÝ SKŘÍTEK	DVAKRÁT SNÍŽENÝ TÓN „A“	DŘEVINA		S CHUTÍ	AKADEMIE VĚD (ZKRATKA)	NÁVŠTĚV- NIK DIVADLA	NADEZ- DÍVKA NAD ŘÍMSOU	
POTÍRAT TUKEM							ZNAČKA PRÁDLA VOJENSKÝ ÚTVAR						POKYN SLEVA					
<b>1. DÍL TAJENKY</b>																		
DOMÁCKY ERIKA				OSLÍ MLÁDÉ MOŽNÁ				JEDNOTKA EL. KAPA- CITY TRNOVNÍK							ŘÍMSKÁ 6 HRANICE ŘÍMSKÉ ŘÍŠE			
	MÍT V EVIDENCI	INICIÁLY SMOLJAKA <b>2. DÍL TAJENKY</b>		HROMADA EDÉM				POLÁRNÍ KOPYTNÍK BŮH LÁSKY						NÁLEV ŠACHOVÝ VELMISTR				
PÁTRÍCI PRAMÁTI LIDSTVA					PRODEJNA NÁBYTKU MUSLIM. DUCHOVNÍ					MATEMA- TIKA DOMÁCKY OREST								
PROKAZO- VATI POCTU PŘÍCHO- ZÍMU						FRANŠKÝ KUPEC BIBLICKÁ HORA						TAMHLE POŘÍZEK (ŘÍDCE)				<b>3. DÍL TAJENKY</b>	CYKLO- HEXANON	
INICIÁLY CSÁKOVÉ			VE SVĚM BYTĚ VRHAT SELATA				JEDNOTKA TLAKU SOUHLAS						BULHAR. PLATIDLO ŽENSKÉ JMÉNO					
SNÍŽENÝ TÓN „D“				DVOUKO- LÁK VYHYNULÝ PŠTROS				MADRID- SKÝ FC DOMÁCKY ANNA						NAKLADA- TELSTVÍ ZVUK KROKŮ				
PÁDOVÁ OTÁZKA					BOŽSKÝ POKRM ČÁSTI ÚST				STÁREČ CITO- SLOVCE DUPNUTÍ						KÓD RUMUNSKA ZÁKRSEK			
CENNÝ PAPÍR						OKROUHLE PÍSMO PŘED- LŮŽKA						OHNIŠKO NEKLIDU SPZ KARVINÉ						
OBYVA- TELKA SVĚTADÍLU								HLAS KUKAČKY						ZNAČKA PRO ARKUS				POMŮČKA: ARC, IMÁM, ISO, LIMES, RAMBUS, RO, SPN, TUT, VALOR
KARETNÍ VÝRAZ				ANGLICKY „JEŠTĚ“				POSVÁTNY EGYPTSKÝ BYK						HAFANI				



# Stylově za prací i relaxací

Kvalitní oblečení i doplňky nabízí e-shop LINET. Vyberte si z nabídky svého favorita se vzorem oblíbených postaviček sestry LIN a doktora NETa!

Do e-shopu zajděte na [www.linnet.cz/zdravotnicka-technika/Sluzby-a-servis/E-shop](http://www.linnet.cz/zdravotnicka-technika/Sluzby-a-servis/E-shop)



- **USB FLASH DISC**  
Stylový prostor pro Vaše dokumenty nebo fotografie – USB flash disc s kapacitou 4 GB!

- **HRNEK LIN A NET**  
Červený hrnek o obsahu 0,4 l čeká na váš oblíbený nápoj. Vypijte ho stylově!



- **TRIČKO LIN A NET**  
Trička s motivem LIN a NET jsou k dispozici v dámské a unisex variantě, ve velikostech S, M, L a XL. Zvolte si to pravé!