

# KOMFORT LINET

Jak zdravotnická technika zlepšuje péči o pacienta | číslo 01 | JARO 2021 (časopis nejen pro odbornou veřejnost) | [www.linnet.cz](http://www.linnet.cz)



LINET

## Soutěž pro sestry a pečovatelky

Zasloužíte si rozmazlovat a hýčkat. Připravili jsme pro vás soutěž jako malé poděkování za vše, co pro nás děláte.

PEČOVATELSTVÍ

## Latera Thema pomáhá v praxi

Lůžko s laterálním náklonem si našlo cestu do domovů pro seniory. Manipulace s klienty je šetrná a ošetřovatelé se nenadřou.

# COVID MĚNÍ NAŠE ŽIVOTY

Pohled kapitánů českých nemocnic a sociálních zařízení

časopis, květen 2021,  
19. ročník,  
číslo 01, zdarma

Vydává  
LINET spol. s r. o.  
Želečovice 5, 274 01 Slaný  
Česká republika  
tel.: +420 312 576 111  
fax: +420 312 522 668  
e-mail: info@linet.cz, www.linet.cz

Redakce  
Agentura 4JAN  
Ing. Jana Barčáková,  
Jaroslav Bartoš  
Varšavská 40, 120 00 Praha 2  
tel.: +420 603 820 382  
e-mail: jana.barcakova@4jan.cz

Redakční rada  
Zdeněk Grimm, Petra Tomsová

Grafická úprava a zpracování  
Multimedia atelier s. r. o.  
Ivo Kubát

Foto  
LINET

Tisk  
A. R. Garamond s.r.o.

Registrace MK ČR  
ISSN 2533-6711

LINET je členem Asociace výrobců a dodavatelů zdravotnických prostředků, asociace CzechMed, Asociace poskytovatelů sociálních služeb ČR a členem European Pressure Ulcer Advisory Panel.



DESIGNED  
TO HELP YOU  
CARE

## Editorial

Asi nikdo z nás si před více než čtrnácti měsíci nedokázal představit, co nám přinese rok 2020 a jak jiný bude ten následující. Ano, na začátku loňského března byly v České republice potvrzeny první tři případy onemocnění Covid-19.



**P**andemie vtrhla do našich životů a dotkla se, troufám si říct, každého z nás. Mezi ty, kteří s koronavirem bojovali doslova tváří v tvář, patříte bezesporu vy, zdravotníci, pečovatelé i manažeři nemocnic a domovů pro seniory. Proto jsme velkou část nového vydání našeho magazínu Komfort věnovali vašemu pohledu na věc. Co vám covid vzal, co naopak přinesl pozitivního, co bylo nejtěžší a jak jste se s tím vypořádali. Názory šéfů nemocnic a sociálních zařízení si můžete přečíst na následujících stránkách.

Ani naši společnost pandemie neobešla obloukem, ba právě naopak. Od samého počátku jsme čelili obrovské poptávce. Vidět situaci v mnoha zemích, kde zoufale chybí lůžka, pro nás bylo velkou výzvou a zároveň zodpovědností. Snažili jsme se všemi možnými prostředky, přestože jsme sami bojovali s karanténami a výpadky pracovníků, uspokojit požadavky zákazníků. Díky obrovskému nasazení všech lidí v LINETu se nám to podařilo. A jsem pyšný na to, že jsme zvládli i přednostní dodávku lůžek pro Českou republiku.

Nadále pokračujeme ve vývoji nových produktů, kdy můžeme českým nemocni-

cím a pečovatelským domům nabídnout novou řadu alternujících matrací Air2Care, které mohou pomoci v boji s dekubity. Ty jsou problémem napříč zdravotnickou i sociální péčí. Velice mě taky těší, že si svou cestu do pečovatelských domů nachází naše lůžko Latera Thema s laterálním náklonem, protože si ho klienti a zejména pečovatelé opravdu zaslouží. Může zásadně ulehčit ošetrovatelskou péči a klientům zajistit šetrné zacházení.

Velice si vážíme práce sester i ošetrovatelek, které teď v květnu oslavily svůj „svátek“ Mezinárodním dnem sester. Jako malé poděkování za vaši práci jsme pro vás připravili soutěž o zajímavé ceny a pevně doufám, že vás potěší.

Přeji vám všem i vašim rodinám zdraví, sílu a s konečně přicházejícím jarem taky optimismus. Věřím, že se naše životy začnou postupně vracet do normálnějších kolejí.

Tomáš Kolář  
výkonný ředitel LINET Group SE

## Půl milionu pro Konto Bariéry

Společně s Kontem Bariéry pomáhá LINET prostřednictvím svého Nadačního fondu již od roku 2012. V tomto roce věnoval LINET půl milionu korun, aby pomohl lidem se sníženou nebo zcela omezenou soběstačností, kteří jsou nebo chtějí být v domácím prostředí. Pomoc je určena na nákup rehabilitačních a kompenzačních pomůcek, LINET také poskytuje věcné dary v podobě lůžek, antidekubitních matrací a dalšího vybavení. „Jejich využívání v domácí péči usnadňuje práci ošetrojícím a především zvyšuje komfort pro uživatele. Pomáháme tak těm, pro které je domácí péče nezbytná, ale nemají dostatečné prostředky,“ vysvětlil výkonný ředitel LINET Group Tomáš Kolář. V případě zájmu lze zaslat žádost na [petra.tomsova@linet.cz](mailto:petra.tomsova@linet.cz). Rada Nadačního fondu LINET průběžně rozhoduje o rozdělení příspěvků.

# Obsah

Více čtete uvnitř časopisu



## Covid z/mění naše životy

4

Nemocnice a domovy pro seniory jsou již více než rok v hledáčku kamer každodenního zpravodajství. Co přinesla pandemie dobrého a jak vidí budoucnost lidé, kteří provázejí pacienty, klienty a své zaměstnance koronavirovou krizí v každodenní praxi?



## Vyrobili jsme lůžka pro nejvíc postižené země

8

Přestavba výroby, třísměnný provoz, zrušení dovolených, výpadky pracovníků kvůli karanténě... s tím vším se museli v LINETu poprat, aby dokázali dodat chybějící lůžka nemocnicím po celém světě.



## Zaměřeno na dekubity

10

Prevence a léčba dekubitů vyžaduje speciální ošetrovatelské postupy a zároveň použití aktivních matrací nebo podložek. Seznamte se s novou alternující matrací Air2Care pracující na střídavém odlehčení tlaku.



## Triky a tipy na využití lůžka

12

První díl jednoduchého návodu, jak vytěžit z lůžka maximum. Podle některých údajů může elektrické lůžko ušetřit až 25 % času při polohování a manipulaci s pacientem.



## Jak pomáhá Latera Thema v praxi?

14

Desítky nových lůžek s laterálním náklonem slouží od letošního roku v domovech pro seniory. Ošetrovatelé oceňují jak větší komfort pro seniory, tak i ulehčení těžké práce pro ně samotné.



## Putování covidových lůžek

16

Servis LINETu zvládl dodávku i demontáž lůžek v letňanské polní nemocnici na jedničku. Co se děje s lůžky teď? Zeptali jsme se šéfa Správy státních hmotných rezerv Petra Švagra.

## Eleganza 5 pro nejlepší nemocnici

LINET je již tradičním partnerem celostátní soutěže o nejlepší českou nemocnici, kterou pořádá HealthCare Institute o.p.s.

V loňském roce zvítězila po pěti letech v konkurenci 153 zdravotnických zařízení z celé ČR Nemocnice České Budějovice, a.s. Uspěla v hodnocení spokojenosti a bezpečnosti pacientů, zaměstnanců a také v kategorii finanční kondice a stala se absolutním vítězem ankety pro rok 2020. Na jihu Čech se tak mohli těšit na zbrusu novou Eleganzu 5, sofistikované lůžko pro intenzivní péči.



Jakmile to epidemiologická situace umožnila, předal toto špičkové lůžko přímo na místě v Českých Budějovicích Zdeněk Grimm, ředitel obchodu LINET pro ČR a SR. Novou Eleganzu 5 si převzal i za své kolegy MUDr. Richard Tesařík, primář Anesteziologicko-resuscitačního oddělení.

Vítězství v anketě si českobudějovická nemocnice podle jejího ředitele MUDr. Ing. Michal Šnoreka, Ph.D., velice váží. „První místo v anketě Nemocnice ČR 2020 je oceněním práce našich zaměstnanců. Přijímáme jej s velkým respektem, čelní pole je velmi vyrovnané a není jednoduché zvítězit. Děkujeme za Eleganzu 5, jde o lůžko nejvyšší kvality, které rozšíří naše vybavení intenzivní péče,“ uvedl generální ředitel.

Výsledky letošního ročníku projektu Nemocnice roku budou jako každoročně vyhlášeny v rámci konference Efektivní nemocnice, která je naplánována na konec listopadu, 23.–24. 11. 2021. LINET u toho samozřejmě nebude chybět.

# Covid z /mění naše životy

## Jak hodnotí koronavirovou dobu kapitáni českých nemocnic a sociálních zařízení

Sáhli si na dno a řešili krizové situace v České republice dosud absolutně neznámé. Stojí blízko smrti mnoha lidí a zároveň v čele vyčerpaných pracovníků v první linii. Nemocnice a domovy pro seniory jsou již více než rok v hledáčku kamer každodenního zpravodajství. Co přinesla dobrého pandemie a jak vidí budoucnost lidí, kteří provázejí pacienty a klienty koronavirovou krizí v každodenní praxi?

Ředitelé nemocnic i zástupci sociální sféry se shodují, že uplynulý rok byl dobou, kdy se třibily lidské charaktery a kdy naprosto jasně vyhrály zkušenosti, profesionalita a neuvěřitelné nasazení. „Setkali jsme se s excelentním přístupem a extrémním nasazením. Sestry a ostatní nelékařské profese pracovali a pracují v náročných podmínkách, které dosud neznali, mnohdy na jiných odděleních, než běžně pracují,“ uvedla PhDr. Martina Šochmanová, MBA, prezidentka České asociace sester. MUDr. Václav Šimánek, ředitel FN Plzeň, která na začátku roku zvládala největší nápor pacientů v tuzemsku, hodnotí přístup zaměstnanců stručně, ale jednoznačně: „S úctou a obdivem.“ Jeho slova souzní i s názorem ředitele FN Olomouc prof. MUDr. Romanem Havlíkem, Ph.D., podle nějž se veškerý personál českých nemocnic postavil k celé situaci příkladně. Vyzdvihuje také dobrovolníky, studenty a práci těch, kteří nejsou vidět na první pohled: „Obrovský kus práce odvedly třeba laboratoře Ústavu mikrobiologie a Laboratoře experimentální medicíny, které mnohonásobně zvýšily své úsilí při rychlém zpracování všech vzorků a přispěly k uklidnění vyšetřovaných, zabránily možné panice a přispěly tak k fungování nemocnice.“

Stejně tak v oblasti pečovatelské obletěly celou republiku příběhy ošetřovatelek, které zůstaly dobrovolně v izolaci na dva týdny s klienty v domovech. „Personál sociálních služeb byl a je úžasný, tvoří základní pilíř, bez kterého bychom koronavirus nezvládli. Jejich nasazení, ochota, práce přesčas, ale i uzavření se spolu s klienty v domovech



během jarní vlny. Zaslouží si stejný obdiv a poděkování jako pracovníci ve zdravotnictví,“ říká Ing. Jiří Horecký, Ph.D., MBA, prezident Asociace poskytovatelů sociálních služeb ČR. Ostatně všichni oslovení se shodují na faktu, že se pracovníci v první linii, ať už ve zdravotnictví, či pečovatelské, dostali do popředí zájmu. „Pandemie probudila u veřejnosti větší zájem o stáří a obecně o celý segment sociálních služeb. Jak z pohledu klientů, tak i z pohledu práce a lidí v první linii, kam naši zaměstnanci bezpochyby patří. I díky zvýšenému zájmu médií je konečně vidět, co všechno sociální služby zajišťují a jak důležitou roli ve společnosti mají,“ potvrzuje Věra Husáková, provozní ředitelka SeneCura, největšího nestátního provozovatele pobytových sociálních služeb.

### QUO VADIS, COVIDE?

Nikdo nemá věšteckou kouli, aby předpověděl budoucnost, ohledně očkování a jisté míry optimismu jsou ale všichni oslovení odborníci zajedno. „Jsem optimista a věřím tomu, že se pomalu dostaneme k normálnímu chodu zdravotnických zařízení. Pozitivní efekt očkování je vidět na výrazném poklesu nakažených zdravotníků,“ uvedla

Martina Šochmanová. Očkování v pobytových sociálních službách začalo ve většině krajů v první polovině ledna a jeho pozitivní dopady se ukázaly několik dní po prvních dávkách. „Nejhorší byla situace do 14. ledna. Od tohoto data počty nakažených klientů a zaměstnanců už jen klesají a za tři měsíce došlo k poklesu o více než 55 %,“ uvedl Jiří Horecký.

Jako každá krize, i ta koronavirová přináší určitá pozitiva. Jaké si vzali ponaučení námi oslovení odborníci? Nespoléhat na stát, mít dostatek ochranných pomůcek, zefektivnit provoz a digitalizovat. „Poučili jsme se především v tom, že nelze spoléhat na pomoc vlády a že vlastně pomoc ani nepotřebujeme, protože si sami poradíme lépe a efektivněji,“ říká MUDr. Štěpán Votoček, ředitel Nemocnice Slaný, která musela letos v březnu vyhlásit stav hromadného postižení osob, kdy kapacita intenzivních lůžek byla zcela zaplněna a na neintenzivních covidových lůžkách byl hospitalizován největší počet pacientů. „Nejspíš už trvale bude v každé nemocnici připraveno ke spuštění oddělení s infekčním režimem, budou k dispozici osobní ochranné pomůcky a umím si představit, že zdravotníci budou používat respirátory běžně v sezóně respiračních onemocnění, protože zjistili, že se při jejich nošení vyhnou respiračním infekcím,“ doplňuje Štěpán Votoček. Podle ředitele FN Ostrava MUDr. Jiřího Havranta se provoz nemocnice postupně vrátí do normálu: „A myslím si, že se to podaří i ve zbývajících zdravotnických zařízeních, která fungovala dobře před pandemií. Jedno vím ale jistě. Pokud bude potřeba změnit profil některého

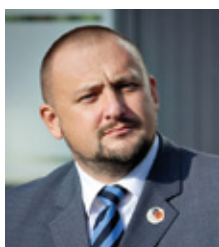
z oddělení, tak to naši zdravotníci zvládnou ve velmi krátké době.“

Jasným trendem se stává digitalizace a větší prostor pro distanční péči. A netýká se to jen zdravotnictví. „Covidová krize přinesla rozvoj a důraz na digitalizaci i v našem sektoru sociálních služeb. Využíváme ji v komunikaci mezi našimi klienty a jejich rodinami, mezi vedením našich Senior-Center a rodinnými příslušníky, ale i mezi kolegy navzájem,“ potvrdila Věra Husáková.

V neposlední řadě nás zajímala otázka peněz. Dojde v důsledku krize k omezení investic do vybavení či modernizace, nebo se naopak zdravotnictví díky covidu dostalo do popředí zájmu a bude se do něj více investovat? Všichni oslovení byli spíše optimisty a za všechny názor Jiřího Havrlanta: „Nepředpokládám, že u nás omezíme nebo zastavíme investice, které dlouhodobě plánujeme a realizujeme a které by měly zkvalitnit péči o naše pacienty. Určitě

uplynulý rok prověřil všechny nemocnice a v některých případech i odhalil, co by se v nich mělo změnit. Troufám si tvrdit, že naše investiční plány pro rozvoj nemocnice jsou nastaveny dobře a měnit je nemusíme. Naše priority jsou zaměřeny na další modernizaci, rozvoj a obměnu.“

### NÁZORY OSLOVENÝCH ODBORNÍKŮ ČTĚTE DÁLE.



## Ing. Jiří Horecký, Ph.D., MBA, prezident APSS ČR

*Co nového přinesla covidová doba sociálním službám?*

Pokud mám být stručný, shrnul

bych to do tří bodů. První je zkušenost, kdy pro poskytovatele sociálních služeb to byla zkouška krizového řízení, improvizace, kritické práce s lidskými zdroji. Druhým bodem je pozornost. Kromě zdravotnictví, které mělo vždy mnohem větší prioritu, se najednou dostaly do popředí, a tím i do většího povědomí nejen politiků, ale i širší veřejnosti, také sociální služby a jejich klienti a zaměstnanci. Třetí je odhalení největších problémů sociálních služeb, kterými jsou zejména nedostatečné kapacity, nedostatek personálu a podfinancování. Pandemická krize tak byla jakýmsi reflektorem, který odhalil temná a opomíjená zákoutí.

*Co bylo pro personál v domovech nejtěžší?*  
Nejhroší byly výpady zaměstnanců,

zejména pak v podzimní vlně pandemie. Byly to situace, kdy byly odhaleny větší klastry nálezů, tzn. ze dne na den vypadly i desítky zaměstnanců. Dalším kritickým a velmi těžkým momentem byla četná úmrtí klientů na SARS-CoV-2, jedná se o téměř 3 500 klientů pobytových zařízení sociálních služeb.

*Jak změnila pandemie fungování sociálního systému v zemi?*

Nejsem si zcela jistý, zda po návratu do normálního života budou politici a resorty s „pandemickou zkušeností a reflexí“ pracovat aktivně. Zda právě tato zkušenost a nové poznatky budou těmi akceleračními reformy dlouhodobé péče, posílení kapacit sociálních služeb, včetně zvýšení lidských a finančních zdrojů. Je však naší úlohou jako největší profesní organizace dělat vše pro to, aby tato pozornost, která je zaměřena na sociální služby, neopadla.

*Co dělala APSS v době covidu?*

Asociace změnila svoji činnost prakticky

ihned poté, co se ukázal první případ nákazy v ČR. Poskytovali jsme metodické vedení našim členským organizacím, zřídili jsme COVID help linky, distribuovali jsme dezinfekci, ochranné pomůcky, teploměry, koordinovali distribuci tabletů pro domovy a mnoho dalších, pro nás nových a mimořádných aktivit. Na druhou stranu jsme museli velmi výrazně zrušit naše vzdělávací či konferenční aktivity a přesunout se rychle do virtuálního prostředí.

*Váš osobní nejsilnější zážitek z covidového období?*

Asi není jeden silný zážitek. I v mém okolí zemřela řada lidí, včetně blízkých osob, to budu mít asi navždy spojeno s koronavirovým obdobím. Další vzpomínka bude na extrémní pracovní zatížení. Pozitivním přínosem pak bylo, že mi velmi ubylo cestování a byl jsem tak více v ČR a mohl jsem více času trávit doma s rodinou.



## MUDr. Jiří Havrlant, MHA, ředitel FN Ostrava

*Co konkrétně vaši nemocnici přinesla covidová doba nového?*

Naše nemocnice se s novou situací musela vyrovnat v podstatě ze dne na den. Hledaly se cesty, jak začít pečovat o pacienty s covid-19, o kterém jsme věděli pramálo,

ale zároveň zajistit péči o nemocné s jinými diagnózami, kteří stále přicházeli. Jsem rád, že jsme byli mezi prvními v republice, kteří začali v nepřetržitém provozu provádět odběry vzorků při podezření na covid. Během 24 hodin se nám podařilo vybudovat a otevřít, i díky skvělé spolupráci s hasiči a policisty, nemocniční odběrové centrum včetně výjezdového týmu. Mimořádné

služby tam chodily sloužit sestry z celé nemocnice, napříč odděleními.

Pacientů s covidem ale skokově přibývalo a my jsme museli rychle změnit několik oddělení na covidová pracoviště. Logistika fungovala na jedničku. Je pravda, že celá řada klíčových zaměstnanců v počátcích pandemie trávila v nemocnici celé dny a domů jsme se všichni chodili

jen vyspat. Určitě i díky tomuto přístupu si neuvědomuji situaci, kdy bych si řekl, to nezvládneme. Opravdu, to chování a rozhodování lidí mě neustále ujišťovalo v tom, že provoz v nemocnici nezkolabuje. A nemýlil jsem se.

*Sdílejte názor, že kvůli pandemii dojde k nárůstu jiných komplikací, onemocnění?*

Na jednoznačnou odpověď je ještě krátká doba. Ale ukazuje se, že lidé, kteří měli těžký průběh nemoci covid-19, mají zdravotní problémy i několik měsíců po propuštění z nemocnice. Naši specialisté si to velmi dobře uvědomují a pro tyto pacienty jsme otevřeli speciální ambulance. Pravidelnými kontrolami bychom chtěli zamezit rozvoji nemocí, které se projeví právě vlivem koronavirové nákazy. Už víme, že pacienti,

kterí byli dlouhodobě napojeni na umělou plicní ventilaci, mají v mnoha případech problémy s kognitivními funkcemi, a je proto nutné, aby s nimi pravidelně pracovali odborníci z oblasti neurologie.

Hovoří se i o problémech se zrakem a velkým tématem je teď diagnóza se zkratkou PIMS, která postihuje děti. Tam je to o to horší, že u nich měl covid bezpříznakový průběh a projeví se až komplikacemi, které vyžadují intenzivní, vysoce odbornou nemocniční péči. Ale naši pediatři už se i v této problematice za poměrně krátkou dobu dobře zorientovali a našim dětským pacientům nasadili léčbu, která přinesla dobrý výsledek.

*Jak vidíte vývoj v letošním roce?*

Pevně věřím, že žádná další vlna, která by

naprosto zaplnila lůžka, už nepříjde. Stále zřejmě budeme přijímat pacienty, u kterých bude nutná nemocniční péče, ale věřím, že se zároveň budeme postupně vracet k provozu před březnem 2020 a budeme navyšovat provoz na operačních sálech.

*Váš osobní nejsilnější zážitek z covidového období?*

Nemám jednoznačnou odpověď. Bylo hodně smutných chvil, když na covid zemřeli lidé, které jsem osobně znal. Ale byly a jsou zážitky, které bych za „normálního“ provozu nemocnice nezažil. Určitě k nim řadím vědomí, že se na své nejbližší spolupracovníky mohu spolehnout. I v hodně těžkých chvílích našli cesty a možnosti, jak z nich ven.

## PhDr. Martina Šochmanová, MBA, prezidentka ČAS



*Přinesla doba „s covidem“ sestrám nějaké zlepšení? Co naopak bylo nejtěžší?*

Pandemie rozhodně pomohla

ke zlepšení vnímání sester laickou, ale i odbornou veřejností. Doba ukázala, jak nezastupitelná role sester je. Pro samotné sestry byl nejtěžší fakt, že se nemohly na celou situaci připravit. A kritické byly samozřejmě vyčerpání, únava a časté setkání se smrtí pacientů.

*Co dělá a jak se pracuje ČAS v době covidu?*

Česká asociace sester se celý rok snažila a stále snaží podporovat úsilí sester a dát na vědomí, že na ten boj nejsou samy, že na ně myslíme a že jsme jednotný tým. ČAS se mimo aktivního shánění OOP především do domácí péče snaží připravit i řadu benefitů. Ve spolupráci s Generali Českou pojišťovnou jsme připravili program „svačinky pro sestry“, které jsme dodávali do zdravotnických zařízení napříč celou republikou. Organizujeme akce na podporu sester, například jsme založili veřejnou sbírku, momentálně řešíme její rozdělení směrem k nejlépe

vytíženým sestrám péčí o covid pozitivní pacienty. Jako prezidentka Asociace se snažím o zviditelnění práce a zdůraznění významu jejich práce v této nelehké době skrze média.

*Váš osobní nejsilnější zážitek z covidového období?*

Nejsilnější zážitek asi nemám, je to celkový pocit z celého období, a to je pocit obrovské solidarity, sounáležitosti a kolegiality. Pevně doufám, že si řada zdravotnických pracovníků uvědomila svoji výjimečnost a že jsou na sebe právem hrdí.



## MUDr. Štěpán Votoček, ředitel Nemocnice Slaný

*Co bylo pro vaši nemocnici během posledního roku nejtěžší?*

Pochopitelně nejtěžší bylo vybu-

dování a provozování covidových oddělení, jejich personální zajištění, naučení se práce s covidovými pacienty a s povahou nemoci covid-19 jako takové. Pro personál pak bylo nejtěžší přivyknout umírání v míře,

jaká zde dosud nebyla, pracovat na úkor volna a zvyknout si na extrémní množství přesčasové práce. Největší výzvou bylo pak vybudování velkokapacitního očkovačích centra ve spolupráci s městem Slaný.

*Jak vidíte vývoj v letošním roce?*

Covid tu zůstane, ale díky očkování se bude týkat jen zlomku dnešního počtu pacientů. Očekává se vznik a šíření nových mutací a nikdo neví, jak účinnou ochranou proti

nim budou stávající vakcíny.

*Vaši lékaři stojí za videoklipem na podporu očkování, co vás k tomu vedlo?*

K natočení klipu nás vedla frustrace z nicnedělání vlády ohledně propagace očkování. Ale klip byl pouze prvním krokem v naší kampani Opět spolu, která vyvrcholila uspořádáním benefičního koncertu s účastí Davida Kollera či Karla Rodena. Momentálně se snažíme propagovat léčbu postcovi-

dového postižení plíce MSL laserem, který jsme pořídili z prostředků od sponzorů a diváků benefičního koncertu. S touto úplně novou léčbou máme zatím ty nejlepší

zkušenosti, které potvrzují i jiná pracoviště.

*Váš osobní nejsilnější zážitek z covidového období?*

Stmelení lidí v době první vlny, které vyústilo ve vlnu solidarity, šití roušek, spontánní pomoc nemocnicím.



## Prof. MUDr. Roman Havlík, Ph.D., ředitel FN Olomouc

*Přinesla nám podle vás pandemie něco pozitivního?*

Jako velkou příležitost vnímám to, že společnost

má čas trochu poodstoupit a podívat se více zvenčí na to, jakým způsobem doposud fungovala. Teď během krize jsme museli mnoho věcí změnit a uvidíme, zda cesta, po které jsme doposud šli, byla tou správnou. Například přehnané a zbytečné cestování, čímž nemyslím jen dovolené, ale i cesty přes půl světa kvůli jedné schůzce, když náhle vidíme, že to jde udělat pomocí technologií zcela jednoduše a elegantně. Utlumený byl alespoň na čas i přehnaný konzum a myslím

si, že mnohým ani nechyběl. Velkou příležitost vidím také zamyslet se, zdali máme být až tolik celosvětově závislí na jiných státech, nebo zda by nemělo být podstatně větší procento soběstačnosti v rámci republiky, regionu, rodiny i jedince. Právě každý z nás by měl mít větší zodpovědnost za svou udržitelnost. Máme příležitost k zamýšlení se nad mírou plýtvání a hledáním alternativních řešení.

*Jak se poprali s extrémním náparem vaši zaměstnanci?*

Epidemie se dotkla jednotlivých pracovišť naší nemocnice velmi rozdílně. Ta z nich, na něž byla kladena zátěž v extrémním rozsahu, se s tím vypořádala perfektně bez

nějakých stížností a nářků. Velké poděkování patří všem, kdo byli v prvním styku s pozitivními pacienty, tedy urgentním příjmům všeobecnému, dětskému a stomatologickému, dále lůžkovým a intenzivním jednotkám, jejich personál se rovněž nezdráhal pečovat o pacienty s COVID-19.

*Bude mít covid vliv na fungování medicíny?*

Jsem přesvědčen, že se naučíme v medicínské profesi koexistovat s koronavirem tak jako s jinými přenosnými nemocemi. A současně se vydáme cestou větší prevence, posilování vlastní imunity a obecně harmoničtějšího způsobu života. Čímž částečně předáme odpovědnost za své zdraví vlastnímu tělu a myslí.



## Věra Husáková, provozní ředitelka SeneCura

*Od loňského jara prochází domovy pro seniory obrovskou zkouškou, co všechno jste museli změnit?*

První vlna byla o tom, zvládnout strach z neznáma, ale i tom, spoléhat se sám na sebe, na své znalosti, zkušenosti, schopnosti zajistit ochranné pomůcky a na lidi, kterým můžeme důvěřovat. Do druhé vlny jsme tak šli připraveni, vždy minimálně o jeden krok před vládními opatřeními. Zaměstnance jsme začali testovat již od poloviny září, roušky jsme vyměnili za respirátory, sklady jsme vybavili ochrannými prostředky, dezinfekcemi a testy až po strop. Domovy jsme ve většině krajů zavřeli o několik dní dříve, než to nařídila vláda. Nastavili jsme přísný hygienický režim jak pro zaměstnance, tak pro nově nastupující klienty nebo klienty vracející se z hospitalizace.

Dobře jsme věděli, že virus musíme porazit ještě před branami domova. Museli jsme se ze dne na den přizpůsobovat novým situacím.

*Zásadním problémem byly výpadky zaměstnanců, jak to vaše domovy zvládly?*

Začali jsme školit zaměstnance i na práci na jiných provozních úsecích, tak aby v případě výpadku personálu mohl zaskočit jiný pracovník. Zároveň jsme si byli vědomi situace, kdy nebude možné z důvodu onemocnění velkého počtu zaměstnanců tento model aplikovat. Využili jsme naší výhody provozování celé sítě domovů a oslovili jsme zaměstnance, zda se nechtějí stát členy tzv. leteckého týmu. Ten byl v případě potřeby ochoten vypomoci v jiném zařízení po celé České republice. Jsem velice pyšná na nasazení a ochotu našich úžasných zaměstnanců v leteckém týmu. Díky němu se nám nejdříve podařilo zvládnout kritickou situaci a udržet péči v našich

SeniorCentrech v plném rozsahu bez pomoci státu či armády.

*Co bylo pro vás v péči o seniory vůbec nejtěžší?*

Naší filozofií je pokračování života klientů tak, jak jsou zvyklí, a mít naše domovy maximálně otevřené, aby do nich mohl kdykoliv kdokoliv přijít, setkat se, zapojit se. Velmi těžké bylo nahradit tento přístup pocitem bezpečí, které bylo a je v době covidové na prvním místě. Nutné izolace, zrušení aktivit a osobních kontaktů přineslo klientům, rodinám i pečujícím velký smutek a morální dilema. Bojovala jsem s tím, že na jednu stranu jsem také jen člověk, který vnímá, jak velký vliv mají omezení na kvalitu života našich klientů, ale zároveň jsem také manažer, který má odpovědnost za jejich život a zdraví. Nebylo lehké přijímat rozhodnutí, při kterých řešíte morální výčitky toho, že stavíte bezpečí seniora na první místo před lidskostí a radostí ze života.

# Vyrobili jsme lůžka pro nejvíc postižené země

Covidový rok začal pro LINET už v únoru loňského roku, kdy všichni sledovali katastrofu v Itálii v přímém přenosu díky dceřiné společnosti LINET Italia v Brescii, kousek od Bergama. Vše, co bylo k dispozici, šlo rovnou do Itálie. A pak se začaly valit další pandemické poptávky. Přestavba výroby, třísměnný provoz, zrušení dovolených, výpadky pracovníků kvůli karanténě... s tím vším se museli v LINETu poprat, aby dokázali dodat chybějící lůžka nemocnicím po celém světě.



„které byly přerušovány různými lokálními lockdowny,“ popisuje výkonný ředitel LINETu Tomáš Kolář. Několikrát musel LINET intervenovat u místních vlád, aby jednotlivé dodavatele nechali fungovat a lidé v Želevcích tak mohli vyrábět potřebná lůžka. „Během celého období šlo o obrovské nasazení všech lidí. Ale ustáli jsme to a dodali vše, co jsme slíbili, ačkoliv to bylo každou chvíli velmi napínavé,“ shrnuje Tomáš Kolář.

## SNAŽILI JSME SE PŘIPRAVIT

Když covid udeřil v Itálii, nikdo si ještě nemyslel, že tak rychle dorazí také k nám. V LINETu věděli, že to firmu výrazně ovlivní, a začali se připravovat. Měli nakoupené počítače a naplánovaný home office. Od počátku se snažili zavádět všechna opatření většinou o několik týdnů, někdy i měsíců dříve než vláda. To pomohlo udržet firmu v chodu a získat si důvěru zaměstnanců, že LINET je bezpečné místo. „Začali jsme testovat dříve, než vešlo v platnost vládní nařízení, a jsme přesvědčeni, že i díky tomuto včasnému kroku, spojenému s trasováním, se nám podařilo personálně zajistit výrobu bez větších problémů,“ doplňuje šéf zákaznického servisu LINETu Petr Smetana. Přesto zažili dny, kdy bylo v karanténě přes sto lidí ze zhruba tisícovky zaměstnanců.

## Z 20 VÝROBNÍCH ŘAD NA 7

Poptávka byla na jaře více než dvojnásobná a týkala se hlavně lůžek pro intenzivní péči. Ukázalo se, že technologicky je firma schopná změnit z týdne na týden režim fungování a zůstat efektivní. Výroba 20 řad produktů a stovek kombinací byla



„**N**ejnáročnější byly první měsíce. Lidé měli strach chodit do práce, nevěděli jsme přesně, co se děje, jak se



máme chránit, kde máme sehnat ochranné pomůcky. Velké problémy jsme měli také s dodávkami materiálu a dílů pro výrobu,



zúžena na 7 pevně definovaných modelů a jela ve velkých sériích, takže firma byla schopná reagovat na požadavky z celého světa.

Postupně se rozjela výroba na tři směny a dva měsíce se jelo zcela nepřetržitě. Byla zrušena tradiční celozávodní dovolená a o víkendech se doháněly neustálé výpadky, se kterými se LINET při naprostém přetížení potýkal. „Jen za červen jsme v nepřetržitých směnách vyrobili 1 200 lůžek Multicare, což jindy trvá i půl roku. Ostatně Multicare, naše prémiové lůžko, ukázalo svůj přínos zejména teď pro ventilované pacienty s Covid-19,“ uvedl Tomáš Kolář. Celkem z LINETu k zákazníkům za uplynulý rok odešlo 74 tisíc

lůžek, z toho přes 10 tisíc pro jednotky intenzivní péče.

Následovala vládní zakázka na 1 600 lůžek do státních rezerv, z nichž 500 mířilo rovnou do letňanské polní nemocnice a další se pak dostala do nemocnic k rozšíření kapacit na covidových odděleních. „Museli jsme posunout několika zakázek do zahraničí, což zákazníci vzhledem k situaci v naší zemi akceptovali,“ uvedl Petr Smetana.

#### RYCHLE PŘEPNOUT NA ON-LINE

Tak jako pro všechny, i pro LINET byl covidový rok obrovskou a novou zkušeností. „V manažerské rovině se ukázalo, jak je důležitá firemní kultura a příprave-

nost. Jak zásadní je mít v pořádku procesy a jak velký význam má digitalizace firmy,“ hodnotí Tomáš Kolář. Najednou všichni museli přepnout do on-line světa a nikdo se nikoho neptal, jestli se mu to líbí, nebo ne. LINET dokonce v tomto režimu koupil dvě firmy, což by před covidem nebylo myslitelné.

„Bylo také vidět, na koho se lze spolehnout, s kým se dá jít do deště a nebojí se,“ doplnil Tomáš Kolář. Věřící, že značná část komunikace zůstane nadále on-line a nahradí cestování. Lze využít nejen správné formy digitálního marketingu, ale také část osobních živých prezentací nahradit virtuální realitou.

## Finance pro zdravotnictví i pečovatelské jsou připraveny

Reakce v podobě finanční podpory covidem přetíženého zdravotnictví i sociální péče na sebe nenechala dlouho čekat. Nový evropský nástroj REACT-EU má pro zotavení z krize pro české nemocnice připraveno 15 miliard korun a na podporu poskytovatelů sociálních služeb má Ministerstvo práce a sociálních věcí vyčleněno prostředky přes 1,16 miliardy korun.

„Od Evropské unie jsme získali přes 15 miliard korun jen na zdravotnictví, které využijeme na investice do nemocnic a zdravotních ústavů, abychom podpořili jejich boj s covidem. Peníze se rozdělí na projekty na modernizaci JIP, operačních sálů, urgentních příjmů a dovybavení nemocnic. Nemocnice si budou moci nakoupit lékařské přístroje, například magnetické rezonance, rentgeny nebo operační stoly. Počítáme také s nákupem běžných patientských lůžek, a to i těch určených pro plicní ventilaci. Pro hygienické stanice a zdravotní ústavy máme peníze na laboratorní přístroje a další vybavení,“ uvádí premiér Andrej Babiš v tiskové zprávě Ministerstva pro místní rozvoj.

Pro rozdělení financí od Evropské unie byl vybrán Integrovaný regionální operační program (IROP), jeden z operačních programů, přes který se v Česku rozdělují peníze poskytnuté z evropských

fondů, konkrétně z Evropského fondu pro regionální rozvoj (EFRR). IROP spravuje Ministerstvo pro místní rozvoj. V druhé polovině dubna byly zveřejněny první výzvy, které jsou nyní otevřeny žadatelům ke zpracování projektů. Další vyhlášení se předpokládá během května. Dotace až do výše 100 % podmínila Evropská komise vyčerpáním těchto prostředků do konce roku 2023.

Pro oblast pečovatelské připravilo Ministerstvo práce a sociálních věcí v rámci programu „Rozvoj a obnova materiálně technické základny sociálních služeb“ celkem šest výzev k předkládání žádostí o dotaci. Pro letošní rok budou moci poskytovatelé sociálních služeb čerpat finanční prostředky ve výši 1,165 mld. Kč. O dotaci mohou žádat kraje, obce, obecně prospěšné společnosti, církve a náboženské společnosti, ústavy, sociální družstva,

spolky i obchodní společnosti.

Dotace až do výše 75 % bude možné postupně získat na podporu mobility, zvýšení kapacity nebo zázemí pobytových zařízení sociálních služeb, rekonstrukci či asistenční technologie. Několik výzev již bylo zveřejněno během února, další budou následovat. Řadu z nich mohou využít domovy pro seniory, domovy se zvláštním režimem, chráněné bydlení, týdenní stacionář nebo zařízení poskytující odlehčovací služby v pobytové formě, další jsou určené například pro poskytovatele terénních služeb.

### Pomůžeme vám zorientovat se na trhu a doporučíme vhodné předběžné tržní konzultace.

Nová efektivní metoda zlepšit vaši informovanost o možnostech plnění veřejné zakázky a umožní přiměřené nastavení zadávacích podmínek. V případě zájmu kontaktujte svého obchodního zástupce LINET.

#### DALŠÍ INFORMACE

<https://irop.mmr.cz/cs/vyzvy/detaily-temat/react-eu>

<https://www.mpsv.cz/web/cz/vyzvy-programu-013-310>

# Zaměřeno na boj s dekubity

## Využijte novou matraci Air2Care

Dekubity patří k tématům, o kterých málokdo mluví s nadšením. Bolestivé rány, způsobené působením tlaku a střížných sil v kombinaci s dalšími faktory, jsou často důsledkem dlouhodobého, ale někdy bohužel také krátkodobého upoutání člověka na lůžko.



**P**revence nebo léčba už rozvinutých dekubitů proto neodmyslitelně patří ke každodenní ošetrovatelské rutině při hospitalizaci, rezidenční nebo domácí péči. Na dekubity neexistuje jeden lék. Jejich prevence a léčba vyžadují speciální ošetrovatelské postupy a zároveň použití aktivních matrací nebo podložek. Jedním z účinných typů je nová alternující matrace Air2Care

pracující na střídavém odlehčení tlaku.

### PROČ ALTERNOVAT?

Podle EPUAP (Evropského poradního panelu pro dekubity) vztah mezi tlakem a délkou jeho působení významně ovlivňuje vznik dekubitů, nebo naopak jejich odstranění. Alternující matrace fungují tak, že zabraňují působení tlaku na jed-

notlivé části těla. „Aby byly tyto matrace úspěšné, musí při alternaci dosáhnout dostatečné míry snížení tlaku a zároveň ho udržet tak dlouho, aby došlo k tzv. reperfuzi, tzn. obnovení krevního průtoku ischemickou tkání,“ vysvětluje Zdeňka Zárubová, klinická koučka LINETu.

Většina alternujících matrací funguje na principu střídání tlaku ve dvou nebo třech sousedních celách – jednotlivých segmentů matrace. Oba tyto systémy slouží k tomu, aby minimalizovaly čas působení tlaku, a tím zabránily negativním biochemickým a fyziologickým procesům vedoucím k odumření tkáně. Alternace je pro oba systémy nastavena tak, aby simulovala přirozené pohyby těla.

Ve 2celových systémech dochází ke snížení tlaku v sousedních celách. To znamená, že v jedné cele se tlak sníží a dochází k odlehčení této partie, zatímco 2 sousední cely zůstávají nafouknuté, aby poskytovaly dostatečnou oporu. Po uplynutí nastaveného cyklu se v nich tlak sníží a v dosud vyfouknuté buňce se naopak zvýší. Matrace tak dosáhne odlehčení 50 % povrchu lidského těla v jeden okamžik, čímž se významně eliminuje negativní vliv celkového tlakového zatížení.

## Automatické nastavení tlaku se systémem Easy Smart

Matrace se automaticky a kontinuálně přizpůsobuje individuálním mírám, hmotnosti a poloze pacienta.

- Tlak lze upravit samozřejmě i ručně tak, aby pacientovi vyhovoval.

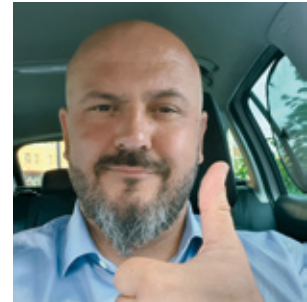
Pacient je umístěn na lůžku



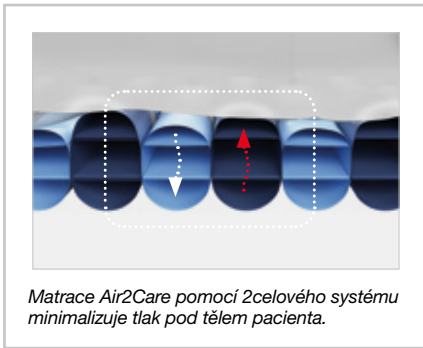


### Tip

Nikolaose Vidrase,  
Area Sales Managera LINET



Na první pohled se matrace Air2Care 5, 6 a 8 nezdá ničím výjimečnou. Po bližším seznámení musím jednoznačně zatleskat. V poměru cena/výkon totiž hraje nejvyšší ligu. Alternace – střídání tlaku je osvědčená technologie, která je navíc u nové matrace doplněna hned čtyřmi různými délkami cyklů pro individuální volbu pro každého klienta v jakoukoliv denní či noční hodinu. Na matraci personál položí klienta a ta se automaticky tlakem přizpůsobí. Když potřebuje klient sedět, číst nebo sledovat TV, matrace sama zvýší tlak v pánevní oblasti. A to nejlepší snad nakonec – údržba a hygiena. Jednoduchá konstrukce, kvalitní materiály včetně odepínatelného potahu vše usnadní. A individuálně odpojitelné cely jsou snem každého servisáka. Za mě rozhodně palec nahoru. 👍



Matrace Air2Care pomocí 2celového systému minimalizuje tlak pod tělem pacienta.

### SPOLEHLIVOST A CHYTRÉ FUNKCE

Nové aktivní matrace LINETu Air2Care 5, 6 a 8 pracují ve 2celovém alternujícím režimu a zároveň jsou vybaveny chytrými funkcemi, které přinášejí komfort jak pacientům a klientům domovů pro seniory, tak zdravotníkům a pečovatelům.

- Velkou výhodou je možnost individuálního manuálního nastavení jednotlivých cel, které lze použít pro lokální odlehčení rizikových partií nebo míst s již existujícími dekubity. A to bez vlivu na fungování matrace jako celku.
- Naopak zcela automatická je funkce Easy Smart System – nastavení tlaku matrace podle individuálního zatížení. Stačí, aby si klient nebo pacient na matraci lehl, a matrace sama zvolí podle rozložení váhy vhodný tlak. Možná je i manuální volba na základě hmotnosti pacienta.

- Matrace Air2Care je vybavena i funkcí tzv. FowlerBoost. Díky automatické detekci zvýšené polohy zádového dílu (30° a víc) dochází automaticky ke zvýšení tlaku v celách pod pánevní oblastí pro prevenci „propadnutí“ při polohování a také pro lepší komfort klientů v pozici vpolosedě nebo vsedě.
- Vyšší úroveň komfortu s matrací Air2Care dosáhnete i díky čtyřem různě dlouhým cyklům alternace. Matrace pracuje a zároveň delší cykly zvýší kvalitu odpočinku a spánku klientů domovů pro seniory nebo hospiců.
- Záhadná čísla 5, 6 a 8 značí výšku matrace, a to v palcích. To znamená – pětka je overlay pro použití na stávající pasivní matraci. Šestka představuje zlatý standard, navíc dostupný v širokém spektru rozměrů, takže padne jak ulitá téměř do každého lůžka. Osmička je aktuální jedničkou LINETu pro klienty s vyšší hmotností a je k dispozici i v širším rozměru.

Novou matraci doporučuje LINET pro použití především v domovech pro seniory a v zařízeních dlouhodobé péče. „Díky širokému balíčku funkcí a efektivní alternující technologii svoji úlohu tato matrace splní na výbornou také na standardních nemocničních odděleních,“ uzavírá Zdeněk Grimm, ředitel obchodu LINET pro ČR a SR.

Chcete se o matraci dozvědět více?

Můžete také kontaktovat svého regionálního obchodníka.



### Řídicí jednotka systému



Systém vyhodnocuje tlak pro každého pacienta individuálně.

### Matrace



Tlak v matraci odpovídá těmto individuálním parametrům.

# Triky a tipy na využití lůžka

## Díl 1.: Nastavte lůžko do optimální polohy!

Elektricky polohovatelná lůžka jsou dnes standardem napříč všemi odděleními nemocnic a stále více sester si chválí úsporu času i námahy. Roste samostatnost a komfort pacientů. Podle některých údajů může elektrické lůžko ušetřit až 25 % času při polohování a manipulaci s pacientem. Proto vám přinášíme 1. díl krátkého návodu, jak vytěžit z lůžka maximum.



### Vyšetřovací poloha

= sestra si jedním tlačítkem vyrovná ložnou plochu a lůžko nastaví do nejvyšší úrovně. Ložná plocha může být nastavena do výšky odpovídající práci vestoje, bez zbytečné námahy a nepohodlného předklánění. Sestrám může vyšetřovací poloha usnadnit běžné ošetrovatelské úkony, jako je hygiena imobilního pacienta, převazy ran, polohování a další případy, kdy je nutné s pacientem na lůžku manipulovat.



### Poloha Kardiackého křesla

= zvednutý zádový díl, polohovaná pozice nohou a pozice reverzního Trendelenburgu. Tuto polohu lze nastavit stiskem jediného tlačítka. Při poloze vsedě se zvyšuje vitální kapacita plic, jedná se tedy o prevenci vzniku plicních komplikací. Kromě toho roste komfort pacienta při čtení, jídle, u sledování televize, a hlavně když pacientovi přijde návštěva. Jak potvrzují zdravotníci, pacient, který sedí, může vnímat a pozorovat své okolí. Pak se s ním lépe komunikuje a nebývá tak apatický jako pacient, který tráví většinu času na lůžku v pozici vleže.



### Nejnižší poloha

= extra nízká poloha pro bezpečí pacienta. Lůžko je možné nastavit jen do cca 40cm nad zemí, což je bezpečné řešení pro pacienty s vysokým rizikem pádu a praktické zejména během noci. Výhodou je také zamknutí této funkce v nejnižší poloze. Dezorientovaný pacient si pak tuto polohu nemůže měnit a je v noci v nejbezpečnější poloze.





## Tip

Zdeňky Zárubové,

Klinické koučky LINET



Při workshopech vidím, že sestry a ošetrovatelský personál postupně více a více používají pozici auto-kontury, kdy se zvedá nožní díl zároveň se zádočným. A je to proto, že si uvědomují, že jim pacient tolik nesjíždí k nožnímu čelu a oni ho následně nemusí polohovat nazpět. Poloha kardiackého křesla a výškové nastavení lůžka při samotné mobilizaci nejsou ale stále tolik využívány, přitom je to velmi jednoduché. Poloha kardiackého křesla se nastaví stisknutím jednoho tlačítka, dle potřeby se samozřejmě dá pozice nastavit a přizpůsobit tak, aby byla pro pacienta komfortní. Výškové nastavení lůžka při vertikalizaci mi pomůže pacienta zvednout, aniž bych ho musela fyzicky zvedat, což je šetrné pro mě i pro samotného pacienta.

## Pacientský ovladač

Pacient pomocí elektricky polohovatelného a jednoduše ovladatelného lůžka zvládne běžné aktivity denní potřeby sám. Cítí se samostatně, roste jeho sebedůvěra a sestru nevolá kvůli maličkostem. Lůžko šetří sestře námahu i čas. Ovladače jsou přehledné a jejich ovládání natolik snadné, že je zvládnou i méně zdatní a staří pacienti. Symboly k ovládání jsou jednoduché, velké a dobře viditelné. Jednotlivé funkce jsou podsvícené a jsou provedeny reliéfně, takže pacient může lůžko ovládat i během noci. Ovladač je vybaven i integrovaným LED světlem, pacient si dle potřeby může posvítit na stoleček nebo na pantofle.



## Ergoframe

= autokontura, tedy automatické odsouvání zádočného a stehenního dílu při polohování pacienta v sedu. Prostor v pánevní oblasti se může zvětšit až o 16 cm, což přináší zmírnění tlaku v pánevní oblasti pacientům ohroženým dekubity. Díky dvojitému zpětnému pohybu dochází k zásadní redukci tlaků mezi matrací a tkání. Výrazně se zlepšuje komfort sezení na lůžku a je omezeno nepříjemné sesouvání pacienta k nožnímu čelu a následná manipulace pacienta zpět nahoru s asistencí sester.



## Pozorováním a následným vyhodnocením bylo zjištěno,

že elektricky výškově nastavitelné lůžko snižuje celkový čas v nepohodlné pozici při mytí pacienta ze 40 na 20 % a při upravování lůžka z 35 na 5 %. Klient navíc oceňuje velkou nezávislost a častěji si sám mění polohu horní části těla či nohou jednoduchým stisknutím tlačítka na ovladači.

Ing. Milan Sovadina, Když se řekne ergonomie (Ošetrovatelská péče)

# Jak pomáhá Latera Thema v praxi?

## Manipulace s klienty je šetrná a ošetřovatelé se nenadřou

Desítky nových lůžek s laterálním náklonem Latera Thema slouží od letošního roku v domovech pro seniory po celé republice. Ošetřovatelé, kteří se každodenně starají o imobilní klienty, oceňují jak větší komfort pro seniory, tak i ulehčení těžké práce pro ně samotné.



**E**lektricky polohovatelná lůžka patří již mezi standardní vybavení pobytových sociálních služeb a nabízejí tolik potřebné polohování, ať už pro komfort klienta, nebo pro usnadnění práce pečovatele. Samozřejmě jsou brzdy, nožní ovladače, hladké povrchy pro snadnou očistu i postranice pro bezpečí klientů. Latera Thema však do pečovatelsví přináší něco navíc: laterální náklon, tedy polohování lůžka do stran. Manipulaci s pacientem, jeho hygienu nebo třeba převlečení lůžkovin zvládne i jedna pečovatelka v podstatě bez velké fyzické námahy.

„Na lůžku Latera nás zaujala možnost laterálního náklonu pro šetrnou manipulaci s klientem. Učíme se je vhodně používat při polohování a například při přesunu klienta na koupací lůžko využíváme laterální náklon,“ sdílí zkušenosti vedoucí přímé péče Šárka Czerwonková z Domova Božice. Podle Bc. Hany Grodové, ředitelky Domova Vítkov, byl personál ihned po prvním po-

užívání těchto lůžek nadšen tím, jak velice jim laterální náklon usnadňuje práci: „Dle jejich slov se tolik nenadřou a slyším jen samou chválu.“

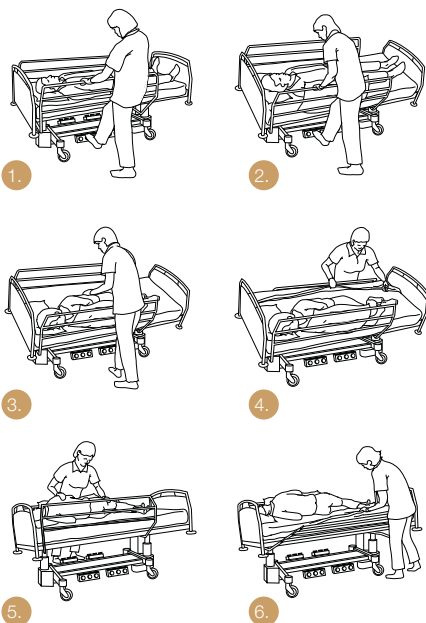
### DALŠÍ VYCHYTÁVKY

Lůžko Latera Thema je dobře hodnoceno pro svou variabilitu, protože jeho funkce lze využít podle individuálních potřeb klientů domova. „Specifické funkce nám pomáhají zpříjemnit život klientům trvale upoutaným na lůžko. Správným polohováním, kdy lze lůžko jednoduše nastavit do polohy křesla, jsme schopni uživatele ‚posadit‘ k oknu a zprostředkovat mu tak kontakt s venkovním prostředím. Společně s aktivní antidekubitní matrací nám polohování umožňuje předcházet vzniku dekubitů a kontraktu. Velkým pomocníkem je lůžko rovněž při aplikaci prvků konceptu bazální stimulace, zejména při vytváření různých polohova-

cích poloh, které napomáhají k podpoře vnímání vlastního těla klienta,“ vyjmenovává možnosti využití Bc. Hana Grodová. „Se specifickými funkcemi se pomaličku sžíváme. Jako velkou výhodu vidíme i podsvícení lůžka, které si chválí noční služba,“ doplňuje Šárka Czerwonková.

### NAUČÍ SE TO KAŽDÝ

Vzhledem k tomu, že ve většině zařízení již převážně fungují různé typy elektrických lůžek, ovládat Lateru Thema se personál naučí velice rychle. Ovládání je intuitivní a snadné. Navíc v ceně lůžka, které je dodávané s antidekubitní matrací Air2Care, je zahrnuta instalace na místě s odborným školením. Při nákupu minimálně dvou lůžek získá zařízení zdarma workshop Moving and Handling pod vedením zkušených klinických koučů, kteří předvedou, jak maximalizovat užitek lůžka Latera Thema.



### Postup při převlékání lůžka s laterálním náklonem

Stejně tak pomáhá náklon při výměně plen, ošetření zadní části těla, masáži zad, hygieně klienta nebo prevenci dekubitů.

1. Pečovatelka si může nastavit lůžko do výšky, která jí nejvíce vyhovuje. Nemusí pracovat v předklonu.
2. Pečovatelka pomocí nožního ovladače naklopí lůžko do strany. Lůžko má zvednutou postranicí na straně pečovatelky, před postranicí je polštář pro pohodlné opření klienta.
3. Laterální náklon přebírá podstatnou část práce na přetočení klienta na bok. Pečovatelka vynakládá podstatně méně síly. Otočit tak je možné i velmi těžkého klienta.
4. Klientova poloha je stabilní a pečovatelka se může plně věnovat výměně ložního prádla na druhé straně lůžka.
5. Pečovatelka pomocí nožního ovladače srovná lůžko do vodorovné polohy, položí klienta na záda, napřímí druhou postranicí a umístí před ni polštář pro klienta.
6. Pomocí laterálního náklonu je klient přetočen na druhý bok a pečovatelka může dokončit převlékání druhé části lůžka.

## V Alzheimer Home Jasmín si vybrali LINET

Rodina domovů se zvláštním režimem Alzheimer Home má další přírůstek – první klienty přivítali letos na začátku ledna v pražském domově Jasmín. S celkovou kapacitou 154 lůžek patří Jasmín k největším zařízením v Česku a nabízí kompletní péči pro seniory a nemocné s Alzheimerovou chorobou a jinými typy demence.



**Z**áklad péče je v domovech Alzheimer Home postavený na velmi úzkém a nadstandardním propojení zdravotních a sociálních služeb. „Zatímco v některých pobytových zařízeních sociálních služeb vidí lékaře jednou za dva týdny, nebo dokonce za měsíc, u nás jsou týmy lékařů prakticky denně. K dispozici máme špičkově vybavené ordinace s nejmodernějšími přístroji. Daří se nám tak pro naše

klienty zajistit pobyt v přirozeném domácím prostředí v kombinaci s prvotřídní zdravotní péčí,“ vysvětluje unikátní přístup Alzheimer Home předseda správní rady MUDr. Boris Šťastný, MBA.

Nejinak je tomu i v nově otevřeném domově Jasmín. Klienti jsou ubytováni v příjemných jedno až čtyřlůžkových kompletně vybavených pokojích s vlastním sociálním zařízením. Mají k dispozici prostorné společenské a terapeutické místnosti, jídelnu a knihovnu.

Jako jednoho z hlavních dodavatelů mobiliáře pro Jasmín zvolili v Alzheimer Home na základě předchozích dobrých zkušeností LINET. Ze Želevců se na cestu do Jasmínu vydalo hned několik kamionů naložených až po okraj kompletní výbavou. Technici LINETu nainstalovali celkem 154 lůžek Movita včetně nočních stolků Combinea, jídelní

stoly, věšákové stěny i poličky na nejrůznější drobnosti, vše sladěné v jednotném designu.

Podle ředitelky Jasmínu Lenky Kellerové, DiS. musí být dobré pečovatelské lůžko především variabilní. „Mám zkušenosti i z práce zdravotní sestry a Movita moje nároky naprosto splňuje. Důležitá je možnost výškového nastavení – jak pro klienty, tak i pro zdravotnický personál. Lůžko musí také umožňovat snadné polohování, ideálně pomocí přednastavených poloh, kterou je například kardiacké křeslo. V neposlední řadě hraje roli při výběru designu a LINET nám dokázal dodat pečovatelská lůžka včetně nočních stolků a dalšího mobiliáře,“ vysvětluje Lenka Kellerová, proč se rozhodli právě pro želevcickou společnost.



# Putování covidových lůžek

## Servis LINETu to zvládnul na jedničku

Loni na podzim koupila Správa státních hmotných rezerv zhruba 1 600 lůžek společnosti LINET, která měla sloužit jak v polní nemocnici v Letňanech, tak v nemocnicích pro navýšení kapacity pro pacienty s covidem. Na osud lůžek, která byla nejen bleskurychle vyrobená, ale také promptně instalovaná a servisovaná zaměstnanci LINETu, jsme se zeptali předsedy SSHR Petra Švagra.



*Loňská dodávka byla rozprostřena do několika týdnů, ale první lůžka byla dodána pár dní po podpisu smlouvy. Jak jste byli spokojeni s dodávkami a servisem LINETu?*

Firma zareagovala velmi rychle a první lůžka jsme mohli na podzim nasadit už po týdnu. Dá se říct, že námi zakoupená lůžka sjela přímo z výroby a rovnou pomáhala navýšit kapacitu nemocnic během podzimní druhé vlny koronaviru. Velmi rychlá a velmi účinná pomoc.

*Pět set lůžek mířilo rovnou do polní nemocnice v Letňanech. Co se dělo s ostatními 1 100 lůžky?*

Zhruba 300 lůžek bylo využito k navýšení kapacity Fakultní nemocnice Na Bulovce. Další lůžka pak byla průběžně během podzimu uvolňována pro nemocnice po celé republice. Díky tomu se mohou nemocnice postarat o více pacientů. A pak jde o pohotovostní zásobu, lůžka jsou určena na pokrytí potřeb v mimořádných situacích.

*Jsou lůžka běžně součástí SSHR, nebo šlo o první takový nákup?*

Ano, součástí pohotovostních zásob jsou logicky i nemocniční lůžka. Díky tomuto nákupu ale došlo k jejich modernizaci. Nyní jsme tak v souladu s krizovým plánem MZ ČR připraveni poskytnout nemocnicím i moderní polohovatelná lůžka.

*Po zrušení polní nemocnice LINET zajistil stažení lůžek v rekordní době 11 dní, což vyžadovalo vysoké nasazení všech stran.*

Jak rychlé vybudování, tak následně i stažení z polní nemocnice v Letňanech bylo záležitostí několika dnů. Velmi oceňuji nejen vstřícnost, ale především pružnost firmy. Spolupráce s našimi lidmi byla příkladná a hodná opravdu krizové situace. Jedna věc je, co jsme si zakotvili již do smlouvy, že např. firma lůžka vydezinfikuje a znovu zabalí k dlouhodobému skladování apod. Nicméně vždy je to o konkrétní situaci a o rychlosti reagovat. LINET jak při dodávce a instalaci lůžek, tak i při jejich demontáži a balení zajistil opravdu dobrou partu profesionálů, kteří věděli, kam mají sáhnout, kterou část postele jak složit a zabalit – prostě byla radost na ně pohlédět. Zástupci firmy jsem upřímně řekl, že lidi jsou opravdu základem úspěchu každé firmy. A ještě jedna poznámka. Tohle všechno se dalo zvládnout v tak krátkém čase mimo jiné proto, že jsme měli za dodavatele silného českého výrobce, který má nejen výrobní, ale také logistické a personální kapacity. Předpokládám, že

budeme i nadále tak dobře spolupracovat. Součástí kupní smlouvy je totiž i servis těchto lůžek do budoucna.

*Kolik lůžek je tedy aktuálně v nemocnicích?*

Na podzim jsme nakoupili celkem 2 000 lůžek od dvou českých výrobců. Z toho 500 lůžek bylo pro jednotky intenzivní péče. V tuto chvíli je v českých nemocnicích 1300 lůžek. Zbývající lůžka jsou připravena k vyskladnění podle potřeb a podle rozhodnutí ministra zdravotnictví. Požadavky mohou uplatnit krizové štáby krajů, které musí být doplněny logicky souhlasným stanoviskem krajského koordinátora zdravotnické péče. Nikdy nevíte, co se může stát a kde a kdy budou lůžka potřeba. Obecně řečeno – od toho jsou tady státní hmotné rezervy.

*Jaká bude cesta lůžek z nemocnic zpět do SSHR? Kdy je budou muset nemocnice vrátit?*

Původně se měla lůžka vrátit do našich skladů do 60 dní po skončení nouzového stavu. Vláda ale rozhodla, že s ohledem na situaci v nemocnicích tam podle jejich potřeby mohou zůstat ještě dalších 12 měsíců od skončení nouzového stavu. Pokud by se tedy situace zase zhoršila, budou nemocnice připravené na vyšší nápor pacientů. Až je nebudou nemocnice potřebovat, tak je uskladníme a budou připravena k dalšímu nasazení.

*Váš osobní nejsilnější zážitek ze spolupráce s LINETem?*

Asi musím zmínit tu rychlost, s jakou byla na podzim lůžka dodána a sestavena v polní nemocnici v Letňanech. Nikdo tehdy nevěděl, jestli už další den nebudou potřeba pro pacienty. Kamiony s lůžky najely přímo do haly a pracovníci firmy je tam bleskurychle sestavili. To bylo něco mimořádného. A to se opakovalo i při demontáži. Nakonec se ukázalo, že další lůžka z tohoto našeho nákupu, díky kterým si nemocnice nafoukly svou kapacitu, budou stačit, a polní nemocnice zůstala jen jako záloha.



# Příbramské zkušenosti se servisní smlouvou

Vymyslet a vyrobit sofistikované lůžko nabité funkcemi, a tudíž elektronikou, je jedna věc, druhou pak je jeho pravidelná údržba a servis, aby spolehlivě fungovalo, a to samozřejmě co nejdéle. LINET se v České republice v rámci servisních smluv s více než 130 zákazníky stará zhruba o 20 tisíc produktů – lůžek, matrací, stolků nebo porodních lůžek. Zkušenosti s touto formou servisu má od loňského léta také Oblastní nemocnice Příbram.

„Servisní smlouvu jsme se rozhodli uzavřít z důvodu preventivního servisu a s tím spojeného včasného odhalení případných vad, včetně možnosti zapůjčení náhradního zdravotnického prostředku. Servis je navíc zajištěn certifikovaným technikem, což splňuje požadavky zák. 268/2014 Sb.“ vysvětlila Zdenka Šenkýřová z oddělení investic a provozu zdravotnické techniky Oblastní nemocnice Příbram. Smlouva pro tuto nemocnici, která poskytuje zdravotní péči už od roku



1881 a je páteřním spádovým zdravotnickým zařízením Středočeského kraje, zahrnuje zhruba tisícovku výrobků LINET.

„Kvalitní servis zajišťuje bezpečnost pacienta, a ta je pro naši nemocnici prioritou. Kromě toho se částečně snížila administrativa spojená se servisem a pozitivní je určitě snížení nákladů o 10–15 %“, hodnotí Zdenka Šenkýřová. Čtyřletá smlouva s maximálním servisem pro příbramskou nemocnici zahrnuje PBTk včetně 24 výjezdů za rok, předpla-

cené mimozáruční opravy v počtu 41 výjezdů za rok, dodávky originálních náhradních dílů, certifikovaný servis výrobce, elektrickou bezpečnostní kontrolu před propuštěním z lůžka zpět do provozu nebo přednost před zákazníky bez smlouvy.

LINET nabízí několik typů servisních smluv, které jsou nastaveny podle velikosti zařízení a požadovaných úkonů. „Pořizovací hodnota lůžek není malá, proto si zaslouží pravidelnou údržbu, kterou lze zásadně prodloužit jejich životnost. Pravidelný servis i režim pro nečekané opravy jsme schopni nastavit podle možností a potřeb konkrétního zařízení,“ říká šéf servisu LINET pro ČR Lukáš Navrátil. Pokud má zařízení kapacitu přibližně 100 lůžek, je výhodné mít smlouvu a platit servis ne ad hoc jednotlivě, ale formou paušálu. Ale i pro zákazníky s menším počtem lůžek je možné najít řešení, protože smlouvy jsou sjednávány individuálně podle potřeb zákazníka.

## Pavel Hora servisuje postele už 25 let



**O** lůžka se Pavel Hora stará už od roku 1996, kdy v LINETu založili nové servisní středisko. Sám o sobě tvrdí, že je chodící inventář.

Oproti novým kolegům má tu výhodu, že byl u vývoje všech lůžek a učí se vždy jen novinky, kdežto oni se musí naučit celé portfolio, a to je pořádný balík informací. Pro kolegy je „přítel na telefonu“, kterému mohou zavolat, když si s něčím nevědí rady.

### *Jak se za ta léta servis změnil?*

V samých začátcích bylo 90 % lůžek mechanických a jezdili je opravovat přímo místní montáže. V té době ani neexistovalo v ČR regionální zastoupení, takže jsme vyráželi ze Slaného po celé republice i na Slovensko. Dnes již u nás máme 14 regionálních

servisních techniků a dojezdové vzdálenosti se výrazně zkrátily. Současná lůžka jsou nabitá elektronikou a tzv. smart. Ovládním zapnete nějakou funkci, ale elektronika nejdříve vyhodnotí, zda je možné pokyn vykonat. Nářadí máme pořád stejné, samozřejmě ale přibyl notebook, bez něj nemůžeme fungovat. Velkou roli v naší práci hraje diagnostika, kdy zjednodušeně řečeno propojím notebook s lůžkem a vidím celou historii, co se s lůžkem dělo v průběhu posledních měsíců, polohování, přetížení sloupů, veškeré chybové hlášky. Je to podobné, jako když jedete do servisu s autem a oni ho dají na diagnostiku. Pokud mi není hned jasné, co s lůžkem provedu, diagnostika mi pomůže.

### *S jakými nejčastějšími závadami se setkáváte?*

Vzhledem k sofistikovaným funkcím našich lůžek by se nabízelo, že to bude

něco s elektronikou, ale není tomu tak. Nejčastější závady způsobí lidský faktor, tedy nešetrné zacházení. Takže je to stále dokola: přejeté kabely, utrhané ovladače, zdeformovaná kolečka, zničené brzdy, uražené postranice. Za ta léta mě už asi nic nepřekvapí. Ačkoli možná ano. Nedávno jedna nemocniční pracovnice použila k dezinfekci intenzivního sofistikovaného lůžka Multicare hadici a lůžko důkladně postříkala vodou ze všech stran, hlavně zespodu, aby se nemusela ohýbat. To se elektronice opravdu nelíbilo. Jak říkám, lidský faktor...

### *Jak bude vypadat práce servisního technika za dalších 25 let?*

To záleží na tom, jak se posune vývoj lůžek. Ta mohou být napěchovaná dalšími funkcemi, možnosti jsou obrovské, ale musejí mít smysluplné využití. Vývoj jde tak rychle dopředu, že si nedokážeme představit, co bude za rok, natož pak za 25 let.

# Pečovatelská inspirace z Německa

Společnost wi-bo je součástí holdingu LINET Group a na starosti má pečovatelskou divizi. V Německu vymýšlejí a vyrábějí lůžka pro celou škálu sociálních služeb. Jakými trendy se můžeme inspirovat u našich západních sousedů? Na to jsme se zeptali Uwe Deckerta, ředitele marketingu a produktového managementu.



*Představili jste lůžka v hotelovém designu. Je to nový trend v pečovatelství?*

Ano, tento trend je naprosto jasný. Naši klíčoví obchodníci neustále hledají rozlišení potřeb rezidenčního bydlení, domovů pro seniory, pečovatelských zařízení či asistovaného bydlení. Nejnovějším příkladem je skupina Orpea v Německu, která od nás očekává širokou škálu produktů včetně lůžek v hotelovém designu pro svůj prémiový segment péče.

*Jaké další trendy byste stručně popsal v této oblasti?*

Aktuálně jednoznačně dominuje trend digitalizace. Domovy pro seniory a další sociální zařízení pochopily, že nedostatky ošetrovatelského personálu mohou zlepšit pouze pomocí digitalizace. Všechna podobná zařízení napříč Evropou v současné době vylepšují svoje WLAN/WIFI systémy, a tím i svou konektivitu. Od nás jako špičkového dodavatele očekávají, že budeme schopni softwarově spolupracovat napříč produkty s jinými dodavateli, jako jsou například systémy přivolání sestry



nebo dokumentační software, a budeme schopni to řídit.

*Většina pečovatelských zařízení v Německu je soukromých. Má to vliv na větší investice do vybavení?*

Ne nutně. Soukromí provozovatelé se zaměřují na maximalizaci zisku svých zařízení. O to důležitější je přesvědčit je o udržitelné efektivitě nákladů a TCO (Total Cost of Ownership = celkové náklady na vlastnictví).

*Vaše lůžka získala mnoho ocenění za design. Jak je navrhujete a čím se inspirováte?*

Pocit domácího prostředí hraje v designu domovů pro seniory a dalších pečovatelských

zařízeních rozhodující roli. Obyvatelé se chtějí cítit „jako doma“. Proto se rádi inspirováme hotelovým designem. V závislosti na významu a složitosti té které funkce se poté rozhodujeme, zda budeme koncept uvádět do života interně nebo pomocí externího designéra. Mnoho z oceněných návrhů vzešlo skutečně z naší dílny, což svědčí o skvělých schopnostech našeho vývojového týmu.

*Mobilizace a bezpečnost jsou ústředními tématy péče. Jaké speciální funkce v tomto ohledu nabízíte?*

K mobilizaci klientů slouží především pomocné funkce pro vstávání z lůžka, což jsou čtyřdílné postranice Safe-Free a mechanicky nebo elektricky poháněný systém Mobi-Lift. To znamená, že klient může být pomocí madla a výškového polohování lůžka doslova postaven na nohy. Kromě toho jsme vyvinuli ruční ovladač SafeLift, který pomáhá klientům vstávat a samostatně si nastavit lůžko do maximálně komfortní polohy. To vše bez nutnosti napájení, to znamená bez kabelů nebo baterie. Bed-Exit-Monitoring systému SafeSense nebo lůžka sentida 7-i chrání mobilitu klienta a poskytují informace sestře nebo pečovatelce v případě nouze. A ani samotný pohyb klienta na lůžku nám není cizí, protože nová digitální platforma SafeSense3 sleduje absenci pohybu na lůžku, takže ošetroující personál může díky univerzální aplikaci sledovat stav na mobilech nebo počítačích a podle toho například uzpůsobit polohování klienta.

*Které funkce jsou u vašich zákazníků nejžádanější?*

Velké pozornosti se v současné době těší smart technologie. Nejvíce dodáváme lůžka přispívající k prevenci pádů a deku-bitů, podporující mobilizaci a usnadňující dokumentaci. Proto nás těší zájem o lůžka sentida 7-i a smart technologie SafeSense.

*Změní covid období nějak požadavky na zařízení v domovech pro seniory?*

Můj dojem je, že pandemie spíše ještě prohloubila trendy, které byly patrné dříve, jako například zmiňovanou digitalizaci. Samozřejmě do popředí se v souvislosti s mikroorganismy dostala hygienická preventivní opatření. V této souvislosti proto aktuálně pracujeme na antimikrobiálním ručním spínači.

# Být sestrou nemusí bolet

## Soutěž pro všechny sestry a pečovatelky

Získejte zajímavé osobní ceny a výhru pro váš tým!

**V** LINETu myslíme na vás, sestry i pečovatelky, neustále. Naše lůžka navrhujeme a zdokonalujeme tak, aby usnadnila vaši náročnou práci. A to obzvláště v dnešní době. Zasloužíte si nechat se taky někdy rozmazlovat a hýčkat. Soutěž je naším poděkováním za vaši práci. Děkujeme!

### JE TO JEDNODUCHÉ!

Vyfoťte se s lůžkem LINET a napište nám, jak vám usnadňuje práci. Pokud v práci lůžko z LINETu nemáte, nevadí. Jednoduše vaše vysněné lůžko nakreslete a napište, s čím by vám mohlo pomoci. Tipy najdete na našich webových stránkách: <https://www.linnet.com/cs/Soutez-LINET-2021>

### KDY A JAK SOUTĚŽIT?

Soutěž probíhá od **1. 5. do 15. 6. 2021.** Odpovědi a fotografie pošlete e-mailem na adresu [petra.tomsova@linet.cz](mailto:petra.tomsova@linet.cz). Fotografie budeme průběžně zveřejňovat na našich FB a LinkedIn profilech.

Ze všech doručených odpovědí vylosujeme 3 výherce, kteří se mohou těšit na zasloužené výhry!

Více informací  
najdete na



### 1. CENA

Wellnes voucher v místě pobytu výherce v hodnotě 5 000 Kč a program premium LINET Akademie pro oddělení nebo pracovní tým vítěze.

### 2. CENA

LINET balíček v hodnotě 3 000 Kč a program standard LINET Akademie pro oddělení nebo pracovní tým vítěze.

### 3. CENA

LINET balíček v hodnotě 1 000 Kč a program standard LINET Akademie pro oddělení nebo pracovní tým vítěze.



## ELEGANZA 2 SI ZAHRÁLA VE FILMU



Lůžka z LINETu jsou nejen funkční, ale i krásná, a proto po nich filmaři rádi sáhnou při natáčení scén se zdravotnickou tematikou. Na lůžku se značkou LINET si poleželi například Kevin Spacey jako americký prezident nebo Daniel Craig jako agent 007.

Do českých kin letos zamíří snímek *Ubal a zmiz*, ve kterém pozorný divák nepřehlédne nejen lůžko Eleganza 2, ale i Zdeňka Grimma, našeho ředitele obchodu LINET pro ČR a SR. Z herců se můžete těšit například na Martina Hofmanna, nezapomenutelného z role Ludána v seriálu *Most*. Ve filmu *Ubal a zmiz* si zahrál postavu psychopatického suspendovaného policisty Rudolfa, kterého sám herec popisuje takto: „Ve stručnosti: Rudolf je magor. Baví mě, jak je to divoký, moje postava střílí dřív, než mluví.“ Podle režiséra Adama Hobzika půjde o bláznivou noční jízdu, o velké peníze, podivný obchod s marihuany a sekání malíčků.

## PRODUKTY LINET JSOU V SOULADU S MDR



MDR (Medical Device Regulation) je nové nařízení EU o zdravotnických výrobcích (EU 2017/745), které vstoupilo v platnost na konci května 2017. Cílem MDR je zajistit hladké fungování vnitřního trhu

při dodržení vysokých standardů kvality a bezpečnosti zdravotnických prostředků a ochrany zdraví pacientů. V důsledku celosvětové pandemie koronaviru SARS-CoV-2 byla účinnost MDR odložena o rok – nařízení bude účinné od 26. května 2021.

Po třech letech intenzivní práce má společnost LINET své produkty třídy I s MDR plně kompatibilní. Produkty z kategorie Im, do které spadají lůžka s vahami, budou připravené v souladu s MDR nejpozději do nabytí účinnosti tohoto nařízení.

## NOVÉ ELEGANZY DO FAKULTNÍ NEMOCNICE OLOMOUC

Na nedostatek lůžek intenzivní péče pružně reaguje Klinika plicních nemocí a tuberkulózy Fakultní nemocnice Olomouc. Od konce března má renomované pneumologické pracoviště k dispozici čtyři nová lůžka intermediární péče. Stavební práce spojené s modernizací lůžkového fondu klinika využila i k přeměně jídelny v novou sesternu.



„Zvýšená potřeba tohoto typu hospitalizace se v posledním roce skloňuje pochopitelně hlavně v souvislosti s pandemií COVID-19. Netyká se to ale jen těchto nemocných. Intenzivní péče musí být u nás dostupná pro pacienty s různými respiračními onemocněními,“ uvedl na slavnostním předání lůžek do užívání primář kliniky MUDr. Milan Sova, Ph.D.

Nová lůžka intermediární péče jsou podle něj určena pro ty pacienty, kteří již nevyžadují umělou plicní ventilaci, ale je nutné monitorovat jejich vitální funkce nebo například podávat kyslík o vysokém průtoku. „Díky těmto úpravám bude možné poskytovat špičkovou péči, a to nejen pacientům v našem regionu,“ doplnil přednosta kliniky MUDr. Petr Jakubec, Ph.D. Celkově nyní Klinika plicních nemocí a tuberkulózy disponuje deseti lůžky intenzivní péče.

## DALŠÍ BEZPEČNOSTNÍ FUNKCE PRO TOMÍKA

Špičkové, plně elektricky polohovatelné lůžko pro pediatrická oddělení TOM 2 přináší řadu nových bezpečnostních vylepšení v moderním designu, který se prostě musí líbit! Lůžko, kterému nikdo



neřekne jinak než „Tomik“, si na první pohled zamilují zdravotní sestry, děti i rodiče. TOM 2 splňuje nejnovější bezpečnostní normy pro pediatrická lůžka EN 50637:2017. Ovládací panel je vybavený autorizačním mechanismem a teprve přiložením speciálního klíče k bezpečnostnímu zámku se panel přepne do provozního režimu. Jedinečný koncept teleskopických postranic umožňuje zvolit optimální z celkem pěti výškových nastavení. Pohodlný přístup k dětským pacientům umožňují také snadno odnímatelná čela lůžka.

## DESIGNED TO HELP YOU CARE

V loňském roce LINET oslavil již 30 let od svého založení, během kterých se z malé lokální firmy vypracoval až na jednoho z největších výrobců nemocničních lůžek na světě. Do další etapy vstupuje s novým logem i novým claimem: Designed to help you care.

„Naším posláním je pomáhat zdravotníkům. A právě toto chceme vyjádřit prostřednictvím nového sloganu i nového korporátního videa. Ruku v ruce jde také úprava loga, přeci jen si po těch letech změnu zaslouží,“ říká Vladimír Soukup, marketingový ředitel LINET Group.

Nové logo vyjadřuje kontinuitu s úspěšnou historií firmy a zároveň fakt, že LINET je dnes také významnou technologickou společností. Logo má novou typografii a barvu, úvodní písmeno L má navíc oblý tvar, což odkazuje na výrobky společnosti. Byl to

# LINET

Designed to help you care

vyjádřit prostřednictvím nového sloganu i nového korporátního videa. Ruku v ruce jde také úprava loga,

právě LINET, který díky unikátnímu patentovanému sloupovému systému jako první na světě rozpohyboval svá lůžka i do stran.

Nové korporátní video, vyjadřující profesionalitu a nasazení lidí ve firmě, ale také poděkování sestřám a zdravotnickým pracovníkům, můžete zhlédnout zde:



## BUĎTE S NÁMI NA VLNĚ – NOVÝ PODCAST LINET

Pro všechny, které zajímá situace v našich nemocnicích a domovech pro seniory, přináší LINET sérii rozhovorů se známými osobnostmi z řad zdravotníků i manažerů. Tyto rozhovory si můžete poslechnout v novém podcastu Na vlně, jež najdete nejen na webových stránkách LINETu, ale i na všech známých streamovacích platformách, jako jsou Spotify, AppleMusic či SoundCloud. Hostem pilotního dílu podcastu Na Vlně byl Jiří Horecký, prezident Asociace poskytovatelů sociálních služeb a European Ageing Network, který zasvěceně přiblížil aktuální situaci v pečovatelské péči. V následujících epizodách podcastu Na vlně se můžete těšit na další zajímavé lidi, kteří mají co říct ke zdravotnictví a sociální oblasti v České republice.



## PORODNÍ HNÍZDA

Rozvojové země představují zajímavý trh pro výrobce zdravotnických potřeb a v rámci mezinárodní konkurence se zde prosazuje jednoznačný trend: projekty na klíč. Čeští výrobci se sdružují v AVDZP – Asociaci výrobců a dodavatelů zdravotnických prostředků a podle Petra Foita, obchodního ředitele LINETu pro export, je zájem na spojování sil v rámci Česka zcela logický. LINET se proto mimo jiné zaměřil na úzkou spolupráci s českobudějovickým výrobcem novorozeneckých inkubátorů TSE a společností MZ Liberec, která navrhuje, vyrábí a instaluje rozvody mediálních a technických plynů. Trio těchto firem přichází s konceptem „porodního hnízda“, tedy kompletního vybavení porodních sálů. Do projektu se mohou zapojit i další české společnosti, například výrobci porodních kleští nebo obvazů. „Tato nabídka je v mezinárodním měřítku unikátní,“ říká Petr Foit. „Porodní hnízda mají ambici se prosadit v rámci standardní obchodní soutěže, ministerstvo zahraničí ale také uvažuje o jejich zařazení do humanitární či rozvojové pomoci.“



## Konečně se můžeme nadechnout

Také jste slyšeli ty rány? Všem nám spadl kámen ze srdce a uvolnil tam místo pro radost, lepší náladu a nové zážitky. Není na co čekat, je čas žít...



## Oslavujte každý nový den

Neříkejte, že není co oslavovat. Každý den je nabitý příležitostmi a může jít třeba o maličkosti. Kdybyste náhodou nevěřili, zkuste jednoduché cvičení. Pohodlně se večer usadte, promítněte si celý den, chvíli po chvíli, a sepište si seznam věcí, které byly pro vás příjemné. A nezapomeňte ani na dobrou snídani, úsměv kolegy v práci, poděkování pacienta, pusu od dítěte, pohlazení od partnera...

Možná budete překvapeni, kolik příležitostí k oslavě máte. No a způsobů, jak je oslavit, byste určitě našli také hodně. Ale to je zase na další dlouhý seznam.

## SMĚJTE SE, I KDYŽ MÁTE TĚŽKÝ DEN

Pán přijde k psychiatrovi a ten mu povídá: „Pokud vám mám pomoci, vyprávějte mi svůj příběh pěkně od začátku.“ „Tak dobře. Na začátku jsem stvořil Zemi, pak Adama...“



„Pane doktore, je v pořádku, že si můj synek hodně hraje na píska?“

„Určitě, tříbí se mu tím představivost a šikovnost.“

„Vidíte, a jeho manželka se kvůli tomu chce rozvést!“



Ptá se doktor zdravotní sestry: „Co jste řekla pacientům v čekárně, že se na mě tak šíleně smějí?“ „Celkem nic, jen že je nový druh chřipky, který se projevuje hlasitým smíchem a že na to dáváte neschopenku.“



## Přejte si a buďte připraveni vpustit všechny ty zázraky do svého života

Pierre Franckh ve své knize *Přejte si jednoduše, ale úspěšně!* radí: „Přejte si vždy v přítomném čase, nikdy ne v čase budoucím. Jsem bohatá, a ne Chci být bohatá. Prání formulujte stručně a přesně a pak dělejte, že se vaše přání už splnilo. Představujte si, jak si užíváte své bohatství, jak se radujete ze svého zdraví, jak si povídáte s novým partnerem. Tím událost přitáhnete do svého života. A neříkejte si, že to stejně nefunguje, protože i to je vyslovené přání. Buďte připraveni na náhody. Způsob dodávky splněného přání nevymyslíte a mnohdy byste ho nepokládali za možný. A přece se přání splní.“

Ještě jedna rada na závěr. Než si začnete přát, mělo by vám být skutečně úplně jasné, co pro svůj život potřebujete. Budete se po splnění přání cítit opravdu lépe?





## Nebraňte se vzorečkům

Doporučujeme C8H11N

Chemie je věda a ve vaší profesi se s ní setkáváte na každém kroku. Ale věděli jste, že může být i předmětem tajných přání? C8H11N je vzorcem, kterým by se dala bez emocí popsat láska. Označuje velmi účinný hormon a alkaloid skupiny amfetaminu fenylethylamin, který je produkován septem limbického systému mozku v řídicí centrále pocitů, což je část mozku zodpovědná za veškeré emoce, a bývá také označován jako droga zamilovaných. Jaro je ideální čas pustit si trochu té chemie do života.

Co by vám poradila světoznámá autorka knihy *Miluj svůj život* Louise L. Hay? „Láska se dostaví ve chvíli, kdy ji nejméně čekáme, kdy ji nehledáme. Pokud se ještě nedostavila, možná jste na ni nebyli připraveni. Nedávejte se s někým dohromady jen proto, abyste někoho měli. Stanovte si svůj standard. Jakou lásku si chcete přivolat? Stanovte si seznam vlastností a přitáhněte si člověka, jenž je bude mít. Buďte vůči lásce otevření a ona určitě přijde.“

## JÍDLO NA OSLAVU NOVÝCH ZÁŽITKŮ

Nabízíme vám skvělou inspiraci, která provoní všechny vaše úspěchy. Splnila se vám všechna vaše přání? Smáli jste se, nebo alespoň usmívali, i když vám zrovna nebylo nejlíp? Nebo jste se dokonce zamilovali? Tak to je nejlepší čas pochutnat si a všechny vaše radosti pořádně oslavit. Dobrou chuť a na zdraví!

**AMORŮV ŠÍP S ČERVENOU OMÁČKOU:** (800 g kuřecích prsou, 200 g anglické slaniny, 16 nakládaných cibulek sůl, pepř).

**NA OMÁČKU:** (5 cl griotky, 10 cl bujonu, sůl, pepř, rajčatový protlak).

1. Omyté kuřecí maso nakrájíme na větší kostky. Napícháme spolu se slaninou a cibulkami na špejli jako klasický špíz. Osolíme a opepříme podle chuti a zprudka opečeme na pánvi.
2. Na pánvi orestujeme protlak, zalijeme bujonem, lehce povaříme. Přilijeme griotku a necháme mírně povařit. Osolíme, opepříme.
3. Hotové špízy přeléváme omáčkou a podáváme s vařeným nebo pečeným bramborem popřípadě s krocketami.

Na přípitek využijte klidně zbylou griotku, může být i portské víno. Ale víte, co se říká? Každému dle libosti. Takže se nenechte svazovat konvencemi či doporučeními somméliérů a připijte si klidně vodou se šťávou. Nové zážitky přicházejí s vaší osobní svobodou.



# KŘÍŽOVKA

Za správně vyluštěnou křížovku máte velkou šanci získat balíček

**ZAJÍMAVÝCH DÁRKŮ LINET!**

Tajenku zasílejte do 30. 6. 2021 na adresu [petra.tomsova@linet.cz](mailto:petra.tomsova@linet.cz).

Začátek tajenky: **Aktivní matrace Air2Care pracují na principu střídání tlaku ve dvou sousedních celách. Unikátní konstrukce matrací usnadňuje hygienu i servis, na výběr jsou k dispozici...**



| POMŮCKA: DENIM, OČE, PATTON, PED | PRAŽSKÁ STAVEBNÍ OBNOVA ZKR.         | ASOCIACE TENISOVÝCH PROFESIONÁLU ZKR. | 1. DÍL TAJENKY             | BÝVALÝ JUGOSLAV, PREZIDENT         | VSTÁTÍ Z MRTVÝCH                      | ZÁPOR                                  | ☉                                    | SPZ OLOMOUCE                            | INTELEKT                          | TAŠKA NA SPISY | PODVAĎET                                  | ☉                                    | POHÁR MISTRŮ EVROPSKÝCH ZEMÍ ZKR. | DLOUHÁ ČASOVÁ JEDNOTKA | ZNAČKA DECITUNY                   | ☉  | 2. DÍL TAJENKY | BÝT POLOŽEN                     | ZRÁDCE HOVOR.             |  |
|----------------------------------|--------------------------------------|---------------------------------------|----------------------------|------------------------------------|---------------------------------------|--|--------------------------------------|---|-----------------------------------|----------------|---|--------------------------------------|-----------------------------------|------------------------|-----------------------------------|--|----------------|---------------------------------|---------------------------|--|
| AMERICKÝ GENERÁL 2. SVĚT. VÁLKY  |                                      |                                       |                            |                                    |                                       |  | OHMATÁNÍ                             |   |                                   |                |   | STRUKTURNÍ ELEMENT PŮDY              |                                   |                        |                                   | VOJ. LESY A STATKY ZKR. SOUHVĚZDÍ          |                |                                 |                           |  |
| OSTŘÍHANÁ OVČÍ VLNA MN. Č.       |                                      |                                       |                            |                                    |                                       |  | ČÁST VÝVOJE ZASTAR. HVÍZDÁNÍ         |   |                                   |                |   | MALÝ MOTOR<br>PLAVIDLO Z KLÁD        |                                   |                        |                                   |  |                |                                 |                           |  |
| OMÁMENÍ                          |                                      |                                       |                            |                                    |                                       | SESTROJEN<br>POUZE SLOVEN.             |                                      |   |                                   |                |   |                                      |                                   |                        | KRÁLOVNA KVĚTIN<br>HNOJE          |  |                |                                 |                           |  |
| ☉                                | VADA DŘEVA                           | NÁMĚT<br>TO ZNAMENÁ ZKR.              |                            |                                    |                                       |  |                                      | HLUK<br>SPÍČÍ LIDÉ                      |                                   |                |   |                                      |                                   |                        | ZTRACET SE<br>MLUVNICKÉ KATEGORIE |  |                |                                 |                           |  |
| DESET KRÁT DESET                 |                                      |                                       |                            | AFRICKÝ ČÁP<br>ČTOSLOVCE POCHOPEŇÍ |                                       |  |                                      |   | VŘENÍ<br>RODOVÝ ZNAK              |                |   |                                      | PŘÍPRAVKY NA NÁBYTEK<br>PRAZDŇA   |                        |                                   |  |                |                                 |                           |  |
| ČÁST POSTROJE                    |                                      |                                       |                            |                                    | HLEDISKO<br>ZÁPACH                    |  |                                      |   |                                   |                |   | HODNĚ STARÝ<br>REPTANÍ HOVOR.        |                                   |                        |                                   |  |                | NÁZEV HLÁSKY S                  | ČESKÝ PROZAİK J. Š. ???   |  |
| OBUVNICKÝ NŮZ                    |                                      |                                       |                            |                                    | VÁHA OBALU<br>KOPCE ZASTAR.           |  |                                      |   |                                   |                | DRUHY HORNINY<br>RUDOVLASY                |                                      |                                   |                        |                                   |  |                | ZÁPADO-ČESKÉ MĚSTO<br>DOPLŇOVAT |                           |  |
| ☉                                | PŘEDMĚTY POSTUPNĚ SPOTŘEBY ZKR.      | PODSTŘEŠÍ ZASTAR.<br>POTOPA           |                            |                                    |                                       |  | ČERNOBÍLÉ TURISTICKÝ ODDÍL ZKR.      |   | RTY ZASTAR.<br>SLABÁ              |                |   |                                      |                                   |                        |                                   | ČÁST KUŘETE<br>NOČNÍ VIDINA                |                |                                 |                           |  |
| PODNIK ZAHRAŇIČ. OBCHODU ZKR.    |                                      |                                       |                            | PSI<br>PŮVODNÍ OBYVATEL PYRENEJÍ   |                                       |  |                                      | NEOSTRÁ<br>RUSKÁ PŮLĚVKA S MASEM        |                                   |                |   |                                      |                                   |                        |                                   | ČÁST BÁSNĚ<br>ODDĚLENÍ                     |                |                                 |                           |  |
| OKRASNÍ PTÁCI                    |                                      |                                       |                            |                                    | ŠPÁD. KARTA<br>INICIÁLY HERCE CHUDIKA |  |                                      | ČÍSLOVKA<br>KLAVESA NA POČÍTAČI         |                                   |                |   |                                      |                                   |                        | ČIDLO<br>PRACOVNÍK U KRAV         |  |                |                                 |                           |  |
| ČÁSTI KLASU                      |                                      |                                       |                            |                                    |                                       |  | CHEMICKÁ PŘÍPONA<br>JEDNOTKA NAPĚTÍ  |   |                                   |                |   |                                      | DŽINOVINA<br>JEDEN Z APOŠTOLŮ     |                        |                                   |  |                | ČÁST MOZKU                      | PŘED-<br>STAVENÍ KLÁŠTERŮ |  |
| ☉                                | PLOD SE SKOŘÁPKOU<br>OPERAČNÍ SYSTÉM |                                       |                            |                                    |                                       | VPÁD<br>CHEMICKÁ PŘÍPONA               |                                      |   |                                   |                | PRAŽSKÝ ORCHESTR<br>REALITNÍ KANCELÁŘ     |                                      |                                   |                        |                                   | KORPUS<br>NÁPIS NA KŘÍŽI JEŽIŠE            |                |                                 |                           |  |
| VIROVÉ ONEMOC-<br>NĚNÍ           |                                      |                                       |                            |                                    | ORGÁN ČICHU<br>SÁNÍM VPRÁVITÍ         |  |                                      | INDO-<br>EVROPANĚ<br>AKVÁRIA PRO PLAZY  |                                   |                |   |                                      |                                   |                        |                                   |  |                | HUDEBNÍ ŽANR<br>TADEÁŠ DOMÁČKY  |                           |  |
| OVOCNÁ ZAHRADA                   |                                      |                                       |                            | PUTOVÁNÍ<br>MRAVO-<br>UČNĚ         |                                       |  |                                      |   | ZÁKAZ-<br>NICTVO<br>LÉČIVÁ BYLINA |                |   |                                      |                                   |                        |                                   |  |                |                                 |                           |  |
| ☉                                | ZNAČKA PC PROCESORU                  | ANO<br>ANGLICKY<br>TRUBKY             |                            |                                    |                                       | BARVA V KARTÁCH<br>INIC. ZÁVOD. ENGEHO |                                      |   |                                   |                | IDENTIFIK. ČÍSLO ZKR.<br>MIN. OBRANY ZKR. |                                      |                                   |                        |                                   | RÁMUSENÍ<br>PRACOVAT S VRTAČKOU            |                |                                 |                           |  |
| EVROPAN                          |                                      |                                       | ROZMRZAT<br>PISEMŇA SLOŽKA |                                    |                                       |  | TÁBORNÍK V LESE<br>PODLAHOVÁ KRYTINA |   |                                   |                |   |                                      |                                   |                        |                                   | SLOVESNÁ KATEGORIE<br>SPOLEČEN. STOLNÍ HRY |                |                                 | INICIÁLY HERĚČKY ISSOVĚ   |  |
| PŘENASEČ                         |                                      |                                       |                            |                                    |                                       |  |                                      | SLOVENSKÝ SOUHLAS<br>KATEDRA TĚL. VÝCH. |                                   |                |   |                                      |                                   |                        |                                   |  |                |                                 |                           |  |
| HLUPÁČI                          |                                      |                                       |                            |                                    |                                       | JIKRY SLOV.<br>ADOPTIVNÍ PĚČE ZKR.     |                                      |   |                                   |                |   | POVEL VOZKY<br>VELKOOB-<br>CHOD ZKR. |                                   |                        |                                   |  |                |                                 |                           |  |
| MUŽSKÉ JMĚNO 26. 10.             |                                      |                                       |                            |                                    |                                       |  |                                      |   |                                   |                |   |                                      |                                   |                        |                                   |  |                |                                 |                           |  |
| HOLĚ                             |                                      |                                       |                            |                                    | STAROŽIT-<br>NOST<br>VÁLET            |  |                                      |   |                                   |                |   |                                      |                                   |                        |                                   |  |                |                                 |                           |  |

